

**ЛИСИНСКОЕ СЕЛЬСКОЕ ПОСЕЛЕНИЕ
ТОСНЕНСКОГО РАЙОНА ЛЕНИНГРАДСКОЙ ОБЛАСТИ
АДМИНИСТРАЦИЯ**

ПОСТАНОВЛЕНИЕ

28.10.2014 г. № 95

Об утверждении административного регламента предоставления администрацией Лисинского сельского поселения Тосненского района Ленинградской области муниципальной услуги по признанию жилых помещений пригодными(непригодными) для проживания и жилого дома аварийным и подлежащим сносу или реконструкции.

В соответствии Жилищный кодекс Российской Федерации Федеральный закон от 06 октября 2003 года № 131-ФЗ «Об общих принципах организации местного самоуправления в Российской Федерации»; Федеральным законом от 2 мая 2006 года № 59-ФЗ «О порядке рассмотрения обращений граждан Российской Федерации»; Федеральным законом от 27 июля 2010 года № 210-ФЗ «Об организации предоставления государственных и муниципальных услуг»; Федеральный закон от 6 апреля 2011 г. N 63-ФЗ "Об электронной подписи" (Собрание законодательства Российской Федерации, 2011, N 15, ст. 2036; N 27, ст. 3880); Гражданский кодекс Российской Федерации; постановление Правительства Российской Федерации от 28 января 2006 года № 47 «Об утверждении Положения о признании помещения жилым помещением, жилого помещения непригодным для проживания и многоквартирного дома аварийным и подлежащим сносу или реконструкции», Приказ Министерства связи и массовых коммуникаций Российской Федерации от 13 апреля 2012 г. N 107 "Об утверждении Положения о федеральной государственной информационной системе "Единая система идентификации и аутентификации в инфраструктуре, обеспечивающей информационно-технологическое взаимодействие информационных систем, используемых для предоставления государственных и муниципальных услуг в электронной форме";

ПОСТАНОВЛЯЮ:

1. Утвердить административный регламент предоставления администрацией Лисинского сельского поселения Тосненского района Ленинградской области муниципальной услуги по признанию жилого помещения пригодным (непригодным) для проживания, многоквартирного дома аварийным и подлежащим сносу или реконструкции (Приложение 1)
2. Разместить на официальном сайте администрации Лисинского сельского поселения Тосненского района Ленинградской области.
3. Настоящее постановление вступает в силу со дня опубликования.
4. Контроль за исполнением настоящего постановления оставляю за собой.

Глава администрации

А.И. Уткин

Приложение
к постановлению администрации
Лисинского сельского поселения
Тосненского района
Ленинградской области
от 28.10.2014 года № 95

АДМИНИСТРАТИВНЫЙ РЕГЛАМЕНТ
предоставления муниципальной услуги
«по признанию жилого помещения пригодным (непригодным) для проживания,
многоквартирного дома аварийным и подлежащим сносу или реконструкции»

1. Общие положения

1.1. Настоящий Административный регламент предоставления администрацией муниципального образования Лисинского сельского поселения Тосненского района Ленинградской области муниципальной услуги по признанию жилого помещения пригодным (непригодным) для проживания, многоквартирного дома аварийным и подлежащим сносу или реконструкции (далее - Административный регламент) определяет порядок организации работы администрацией муниципального образования Лисинского сельского поселения Тосненского района Ленинградской области по признанию жилого помещения пригодным (непригодным) для проживания, многоквартирного дома аварийным и подлежащим сносу или реконструкции, предусматривает оптимизацию (повышение качества) выполняемых административных процедур, устанавливает состав, последовательность и сроки их выполнения, требования к порядку их проведения.

1.2. Муниципальная услуга по признанию жилого помещения пригодным (непригодным) для проживания, многоквартирного дома аварийным и подлежащим сносу или реконструкции предоставляется администрацией муниципального образования Лисинского сельского поселения Тосненского района Ленинградской области.

Структурным подразделением администрации муниципального образования Лисинского сельского поселения Тосненского района Ленинградской области, ответственным за предоставление муниципальной услуги, является специалист по жилищному контролю.

Муниципальная услуга может быть предоставлена при обращении в многофункциональный центр предоставления государственных и муниципальных услуг (далее - МФЦ). Заявители представляют документы в МФЦ путем личной подачи документов.

Муниципальная услуга может быть предоставлена в электронном виде через функционал электронной приёмной на портале государственных и муниципальных услуг Ленинградской области (далее ПГУ ЛО).

1.3. Место нахождения администрации муниципального образования Лисинского сельского поселения Тосненского района Ленинградской области: пос. Лисино-Корпус, ул. Турского, д. 3.

График работы: понедельник-четверг с 9-00 до 17-00, пятница с 9-00 до 12-00, обед с 13-00 до 14-00. .

Информация о местах нахождения и графике работы, справочных телефонах и адресах электронной почты МФЦ приведена в приложении 1 к настоящему административному регламенту.

1.4. Справочный телефон (факс) администрации муниципального образования Лисинского сельского поселения Тосненского района Ленинградской области: 8(81361) 94-150, адрес электронной почты (E-mail): adm_lisino@mail.ru.

Справочные телефоны и адреса электронной почты (E-mail) МФЦ и его филиалов указаны в приложении 1 к настоящему Административному регламенту.

1.5. Адрес портала государственных и муниципальных услуг Ленинградской области в сети Интернет: www.gu.lenobl.ru.

Адрес официального сайта администрации муниципального образования Лисинского сельского поселения Тосненского района Ленинградской области в сети Интернет: <http://adm-lisino.ru/>.

1.6. Информирование о правилах предоставления Муниципальной услуги производится путем опубликования нормативных документов и настоящего Административного регламента в официальных средствах массовой информации, а также путем личного консультирования.

Информация по вопросам предоставления Муниципальной услуги, в том числе о ходе ее предоставления может быть получена:

а) устно - по адресу, указанному в пункте 1.3 настоящего Административного регламента в приемные дни вторник, четверг по предварительной записи (запись осуществляется по справочному телефону, указанному в пункте 1.4 настоящего Административного регламента);

б) письменно - путем направления почтового отправления по адресу, указанному в пункте 1.3 настоящего Административного регламента;

в) по справочному телефону, указанному в пункте 1.4 настоящего Административного регламента;

г) по электронной почте путем направления запроса по адресу электронной почты, указанному в пункте 1.4 настоящего Административного регламента (ответ на запрос, направленный по электронной почте, направляется в виде электронного документа на адрес электронной почты отправителя запроса)

д) на Портале государственных и муниципальных услуг (функций) Ленинградской области: <http://gu.lenobl.ru/>;

1.7. Текстовая информация, указанная в пунктах 1.3 - 1.6 настоящего Административного регламента, размещается на стендах в помещениях администрации муниципального образования Лисинского сельского поселения Тосненского района Ленинградской области, в помещениях филиалов МФЦ.

Копия Административного регламента размещается на официальном сайте администрации муниципального образования Лисинского сельского поселения Тосненского района Ленинградской области в сети Интернет по адресу: <http://adm-lisino.ru/> и на портале государственных и муниципальных услуг Ленинградской области.

1.8. Взаимодействовать с администрацией муниципального образования Лисинского сельского поселения Тосненского района Ленинградской области при предоставлении муниципальной услуги имеют право физические и юридические лица.

1.9. Получателем муниципальной услуги - является собственник соответствующего помещения или уполномоченное им лицо, наниматель или уполномоченное им лицо

(далее - заявитель). физические (юридические) лица, являющиеся собственниками (нанимателями) жилых помещений в домах, расположенных на территории соответствующего района муниципального образования, или уполномоченные ими лица (далее – заявитель).

В случае, если заявителем выступает орган государственного надзора (контроля), указанный орган представляет в комиссию свое заключение, после рассмотрения которого комиссия предлагает собственнику помещения представить документы, указанные в пункте 2.8.2 настоящего Положения В случае, если основанием для начала исполнения муниципальной услуги является поступление заключения органа, уполномоченного на проведение государственного контроля и надзора, последний не является получателем муниципальной услуги, комплект документов, необходимых для исполнения муниципальной услуги, предусмотренный пунктом 2.8. настоящего Административного регламента, не предоставляется.

2. Стандарт предоставления Муниципальной услуги

2.1. Наименование муниципальной услуги – признание жилого помещения пригодным (непригодным) для проживания, многоквартирного дома аварийным и подлежащим сносу или реконструкции (далее - Муниципальная услуга).

2.2. Наименование органа местного самоуправления, предоставляющего Муниципальную услугу, - (указывается отдел администрации муниципального образования Лисинского сельского поселения Тосненского района Ленинградской области (далее – отдел Администрации).

2.3. Результатом предоставления Муниципальной услуги является постановление о дальнейшем использовании помещения, сроках отселения физических и юридических лиц в случае признания дома аварийным и подлежащим сносу или реконструкции или о признании необходимости проведения ремонтно-восстановительных работ.

2.4. Срок предоставления муниципальной услуги не должен превышать 30 календарных дней со дня получения заявления о предоставлении услуги.

2.5. Срок выдачи документов, являющихся результатом предоставления Муниципальной услуги, непосредственно заявителю определяется Администрацией в пределах срока предоставления Муниципальной услуги, срок направления документов почтовым отправлением в случае неявки заявителя для личного получения документов - не более трех рабочих дней со дня истечения срока предоставления Муниципальной услуги.

2.6. Муниципальная услуга предоставляется на основании следующих нормативно-правовых актов:

Жилищный кодекс Российской Федерации

- Федеральный закон от 06 октября 2003 года № 131-ФЗ «Об общих принципах организации местного самоуправления в Российской Федерации»;
- Федеральным законом от 2 мая 2006 года № 59-ФЗ «О порядке рассмотрения обращений граждан Российской Федерации»;
- Федеральным законом от 27 июля 2010 года № 210-ФЗ «Об организации предоставления государственных и муниципальных услуг»;
- Федеральный закон от 6 апреля 2011 г. N 63-ФЗ "Об электронной подписи" (Собрание законодательства Российской Федерации, 2011, N 15, ст. 2036; N 27, ст. 3880);
- Гражданский кодекс Российской Федерации;

- постановление Правительства Российской Федерации от 28 января 2006 года № 47 «Об утверждении Положения о признании помещения жилым помещением, жилого помещения непригодным для проживания и многоквартирного дома аварийным и подлежащим сносу или реконструкции»

. - Приказ Министерства связи и массовых коммуникаций Российской Федерации от 13 апреля 2012 г. N 107 "Об утверждении Положения о федеральной государственной информационной системе "Единая система идентификации и аутентификации в инфраструктуре, обеспечивающей информационно-технологическое взаимодействие информационных систем, используемых для предоставления государственных и муниципальных услуг в электронной форме";

2.7. Перечень оснований для отказа в предоставлении муниципальной услуги.

Основаниями для отказа в предоставлении муниципальной услуги являются:

- отсутствие необходимых документов, предусмотренных требованиями Настоящего регламента;

- несоответствие представленных документов требованиям регламента.

2.8. Перечень документов, необходимых для предоставления муниципальной услуги

2.8.1. Для исполнения муниципальной услуги представляется заявление установленного образца по форме согласно приложению № 2 к настоящему административному регламенту.

2.8.2. К заявлению прилагаются следующие документы:

- документ, удостоверяющий личность заявителя (за исключением случая, когда заявителем выступает орган, уполномоченный на проведение государственного контроля и надзора);

- от нанимателя: договор социального найма, технический паспорт дома;

- от собственника: правоустанавливающие документы на жилое помещение, технический паспорт дома, техническое заключение специализированной организации;

- копии правоустанавливающих документов на жилое помещение (свидетельство о государственной регистрации права, договор купли-продажи, передачи квартиры в собственность, дарения, мены, зарегистрированные в установленном законодательством порядке, договор социального найма, договор найма специализированного жилого помещения, иные правоустанавливающие документы);

- доверенность от заявителя на получение документа, оформленная в порядке, определенном законодательством (в случае обращения представителя заявителя);

- по усмотрению заявителя также могут быть представлены заявления, письма, жалобы граждан на неудовлетворительные условия проживания.

Для признания многоквартирного дома аварийным также представляется заключение специализированной организации, проводящей обследование этого дома.

В случае если заявителем выступает орган, уполномоченный на проведение государственного контроля и надзора, документом, необходимым для исполнения муниципальной услуги, является заключение этого органа.

2.8.3 По своему желанию заявитель дополнительно может представить иные документы, которые, по его мнению, имеют значение для предоставления муниципальной услуги.

2.8.4 Специалист администрации Лисинского сельского поселения по жилищному контролю не вправе требовать от заявителя представления документов, не предусмотренных настоящим Административным регламентом.

2.9. Перечень оснований для отказа в предоставлении муниципальной услуги.

2.9.1. Основанием для принятия решения об отказе в исполнении муниципальной услуги является:

- а) непредставление документов, указанных в пункте 2.8.2 настоящего административного регламента;
- б) несоответствие представленных документов по форме и содержанию требованиям законодательства.

2.10. Муниципальная услуга предоставляется Администрацией бесплатно.

2.11. Особенности предоставления Муниципальной услуги в МФЦ.

Предоставление муниципальной услуги посредством МФЦ осуществляется в подразделениях государственного бюджетного учреждения Ленинградской области «Многофункциональный центр предоставления государственных и муниципальных услуг» (далее – ГБУ ЛО «МФЦ») при наличии вступившего в силу соглашения о взаимодействии между ГБУ ЛО «МФЦ» и Администрацией. Предоставление муниципальной услуги в иных МФЦ осуществляется при наличии вступившего в силу соглашения о взаимодействии между ГБУ ЛО «МФЦ» и иным МФЦ.

2.11.1. МФЦ осуществляет:

- взаимодействие с территориальными органами федеральных органов исполнительной власти, органами исполнительной власти Ленинградской области, органами местного самоуправления Ленинградской области и организациями, участвующими в предоставлении муниципальных услуг в рамках заключенных соглашений о взаимодействии;
- информирование граждан и организаций по вопросам предоставления муниципальных услуг;
- прием и выдачу документов, необходимых для предоставления муниципальных услуг либо являющихся результатом предоставления муниципальных услуг;
- обработку персональных данных, связанных с предоставлением муниципальных услуг.

2.11.2. В случае подачи документов в Администрацию посредством МФЦ специалист МФЦ, осуществляющий прием документов, представленных для получения Муниципальной услуги, выполняет следующие действия:

- а) определяет предмет обращения;
- б) проводит проверку полномочий лица, подающего документы;
- в) проводит проверку правильности заполнения запроса;
- г) осуществляет сканирование представленных документов, формирует электронное дело, все документы которого связываются единым уникальным идентификационным кодом, позволяющим установить принадлежность документов конкретному заявителю и виду обращения за Муниципальной услугой;
- д) заверяет электронное дело своей электронной подписью (далее - ЭП);
- е) направляет копии документов и реестр документов в Администрацию:
 - в электронном виде (в составе пакетов электронных дел) в день обращения заявителя в МФЦ;
 - на бумажных носителях (в случае необходимости обязательного предоставления оригиналов документов) - в течение 3 рабочих дней со дня обращения заявителя в МФЦ посредством курьерской связи, с составлением описи передаваемых документов, с указанием даты, количества листов, фамилии, должности и подписанные уполномоченным специалистом МФЦ.

По окончании приема документов специалист МФЦ выдает заявителю расписку в приеме документов.

2.11.3. При указании заявителем места получения ответа (результата предоставления Муниципальной услуги) посредством МФЦ должностное лицо Администрации, ответственное за выполнение административной процедуры, направляет необходимые документы (справки, письма, решения и другие документы) в МФЦ для их последующей передачи заявителю:

- в электронном виде в течение 1 рабочего (рабочих) дня (дней) со дня принятия решения о предоставлении (отказе в предоставлении) заявителю услуги;
- на бумажном носителе - в срок не более 3 дней со дня принятия решения о предоставлении (отказе в предоставлении) заявителю услуги.

Указанные в настоящем пункте документы направляются в МФЦ не позднее двух рабочих дней до окончания срока предоставления Муниципальной услуги.

Специалист МФЦ, ответственный за выдачу документов, полученных от Администрации по результатам рассмотрения представленных заявителем документов, в день их получения от Администрации сообщает заявителю о принятом решении по телефону (с записью даты и времени телефонного звонка), а также о возможности получения документов в МФЦ.

2.12. Особенности предоставления муниципальной услуги в электронном виде.

Деятельность ПГУ ЛО по организации предоставления муниципальной услуги осуществляется в соответствии с Федеральным законом от 27.07.2010 № 210-ФЗ «Об организации предоставления государственных и муниципальных услуг».

2.12.1. Для получения муниципальной услуги через ПГУ ЛО заявителю необходимо предварительно пройти процесс регистрации в Единой системе идентификации и аутентификации (далее – ЕСИА).

2.12.2. Муниципальная услуга может быть получена через ПГУ ЛО следующими способами:

с обязательной личной явкой на прием в Администрацию;

без личной явки на прием в Администрацию.

2.12.3. Для получения муниципальной услуги без личной явки на приём в Администрацию заявителю необходимо предварительно оформить квалифицированную ЭП для заверения заявления и документов, поданных в электронном виде на ПГУ ЛО.

2.12.4. Для подачи заявления через ПГУ ЛО заявитель должен выполнить следующие действия:

пройти идентификацию и аутентификацию в ЕСИА;

в личном кабинете на ПГУ ЛО заполнить в электронном виде заявление на оказание услуги;

приложить к заявлению отсканированные образы документов, необходимых для получения услуги;

в случае, если заявитель выбрал способ оказания услуги без личной явки на прием в Администрацию - заверить заявление и прилагаемые к нему отсканированные документы (далее- пакет электронных документов) полученной ранее квалифицированной ЭП;

в случае, если заявитель выбрал способ оказания услуги с личной явкой на прием в Администрацию - заверение пакета электронных документов квалифицированной ЭП не требуется;

направить пакет электронных документов в Администрацию посредством функционала ПГУ ЛО.

2.12.5 В результате направления пакета электронных документов посредством ПГУ ЛО в соответствии с требованиями пункта 2.11 12.4 автоматизированной информационной системой межведомственного электронного взаимодействия Ленинградской области (далее - АИС «Межвед ЛО») производится автоматическая регистрация поступившего пакета электронных документов и присвоение пакету уникального номера дела. Номер дела доступен заявителю в личном кабинете ПГУ ЛО.

2.12.6 При предоставлении муниципальной услуги через ПГУ ЛО, в случае если заявитель подписывает заявление квалифицированной ЭП, должностное лицо Администрации выполняет следующие действия:

формирует пакет документов, поступивший через ПГУ ЛО, и передает должностному лицу Администрации наделенному в соответствии с должностным регламентом функциями по выполнению административной процедуры по приему заявлений и проверке документов, представленных для рассмотрения;

после рассмотрения документов и утверждения решения о предоставлении муниципальной услуги (отказе в предоставлении) заполняет предусмотренные в АИС «Межвед ЛО» формы о принятом решении и переводит дело в архив АИС "Межвед ЛО"; уведомляет заявителя о принятом решении с помощью указанных в заявлении средств связи, затем направляет документ почтой либо выдает его при личном обращении заявителя.

2.12.7 При предоставлении муниципальной услуги через ПГУ ЛО, в случае если заявитель не подписывает заявление квалифицированной ЭП, должностное лицо Администрации выполняет следующие действия:

формирует пакет документов, поступивший через ПГУ ЛО и передает должностному лицу Администрации наделенному в соответствии с должностным регламентом функциями по выполнению административной процедуры по приему заявлений и проверке документов, представленных для рассмотрения;

формирует через АИС «Межвед ЛО» приглашение на прием, которое должно содержать следующую информацию: адрес Администрации в которую необходимо обратиться заявителю, дату и время приема, номер очереди, идентификационный номер приглашения и перечень документов, которые необходимо представить на приеме. В АИС «Межвед ЛО» дело переводит в статус «Заявитель приглашен на прием».

В случае неявки заявителя на прием в назначенное время заявление и документы хранятся в АИС «Межвед ЛО» в течение 30 календарных дней, затем должностное лицо Администрации, наделенное в соответствии с должностным регламентом функциями по приему заявлений и документов через ПГУ ЛО переводит документы в архив АИС «Межвед ЛО».

В случае, если заявитель явился на прием в указанное время, он обслуживается строго в это время. В случае, если заявитель явился позже, он обслуживается в порядке живой очереди. В любом из случаев должностное лицо Администрации ведущее прием, отмечает факт явки заявителя в АИС "Межвед ЛО", дело переводит в статус "Прием заявителя окончен".

После рассмотрения документов и утверждения решения о предоставлении муниципальной услуги (отказе в предоставлении) заполняет предусмотренные в АИС «Межвед ЛО» формы о принятом решении и переводит дело в архив АИС "Межвед ЛО";

Должностное лицо Администрации уведомляет заявителя о принятом решении с помощью указанных в заявлении средств связи, затем направляет документ почтой либо выдает его при личном обращении заявителя.

3. Состав, последовательность и сроки выполнения административных процедур, требования к порядку их выполнения

3.1. Предоставление муниципальной услуги включает в себя следующие административные процедуры:

- а) прием и регистрация заявления и документов;
- б) оценка соответствия помещения требованиям, предъявляемым к жилым помещениям;
- в) принятие решения и оформление заключения межведомственной комиссией, подписание постановления Администрации о дальнейшем использовании помещения, сроках отселения физических и юридических лиц в случае признания дома аварийным и подлежащим сносу или реконструкции или о признании необходимости проведения ремонтно-восстановительных работ;
- г) направление заявителю уведомления о принятом решении.

Последовательность административных действий (процедур) по предоставлению муниципальной услуги отражена в блок – схеме, представленной в Приложении № 5 к настоящему Административному регламенту.

3.2. Первичный прием документов и регистрация.

Основанием для начала исполнения процедуры приема и регистрации заявления и документов является личное обращение заявителя (либо направление заявления по почте) с комплектом документов, необходимых для исполнения муниципальной услуги (далее - заявление и документы), оформленное в соответствии с приложением 2 к Административному регламенту.

Также основанием для начала исполнения муниципальной услуги является поступление заключения органа, уполномоченного на проведение государственного контроля и надзора.

Специалист Администрации, ответственный за прием заявления и документов:

- устанавливает личность заявителя путем проверки документов, удостоверяющих личность;
- проверяет наличие всех необходимых документов;
- в случае соответствия представленных заявления и документов требованиям, регистрирует заявление в журнале регистрации документов;
- сообщает заявителю максимальный срок исполнения муниципальной услуги, телефон, по которому заявитель в течение срока исполнения муниципальной услуги может узнать о стадии рассмотрения документов и времени, оставшемся до ее завершения.

Максимальный срок выполнения административного действия - 30 минут.

Результатом административного действия является регистрация заявления и документов либо заключения органа, уполномоченного на проведение государственного контроля и надзора, и направление их секретарю Комиссии, либо возврат заявления и документов **Заявителю.**

3.3. Оценка соответствия помещения требованиям, предъявляемым к жилым помещениям.

3.3.1. Основанием для начала процедуры оценки соответствия помещения требованиям, предъявляемым к жилым помещениям, является поступление в Комиссию (секретарю

Комиссии) заявления и документов либо заключения органа, уполномоченного на проведение государственного контроля и надзора по вопросам, отнесенным к его компетенции, оформленным в соответствии с приложениями

Процедура по оценке соответствия помещения требованиям, предъявляемым к жилым помещениям, должна быть начата секретарем Комиссии не позднее 3-х рабочих дней с момента поступления к нему заявления и документов.

В случае выявления оснований для отказа в исполнении муниципальной услуги секретарь Комиссии подготавливает проект письма заявителю об отказе в исполнении муниципальной услуги с обоснованием причин отказа, которое подписывается председателем Комиссии.

3.3.5. По результатам проверки заявления и документов секретарь Комиссии подготавливает документ, содержащий информацию о дате заседания, с указанием, времени и места проведения заседания Комиссии (например, повестку дня заседания Комиссии либо иной документ, установленный органом, исполняющим муниципальную услугу), представляет его на подписание Председателю Комиссии, после чего направляет его членам Комиссии посредством факсимильной связи.

Максимальный срок выполнения указанного действия составляет 1 день.

3.3.6. Комиссия в назначенный день рассматривает заявление, приложенные к заявлению документы либо заключение органа, уполномоченного на проведение государственного контроля и надзора, по вопросам, отнесенным к их компетенции, и принимает решение (в виде заключения), указанное в п.3.3.11. настоящего административного регламента.

В случае необходимости Комиссия назначает дополнительное обследование и испытания, результаты которых приобщаются к документам, ранее представленным на рассмотрение Комиссии.

3.3.7. В случае принятия Комиссией решения о необходимости предоставления дополнительных документов (заключения соответствующих органов государственного контроля и надзора, заключение проектно- изыскательской организации по результатам обследования элементов ограждающих и несущих конструкций жилого помещения, акт государственной жилищной инспекции субъекта Российской Федерации о результатах проведенных в отношении жилого помещения мероприятий по контролю), необходимых для принятия решения о признании жилого помещения соответствующим (не соответствующим) установленным требованиям, либо привлечения экспертов проектно-изыскательских организаций, исходя из причин, по которым жилое помещение может быть признано нежилым, либо для оценки возможности признания пригодным для проживания реконструированного ранее нежилого помещения секретарь Комиссии письменно уведомляет о принятом решении заявителя.

После получения дополнительных документов Комиссия продолжает процедуру оценки.

3.3.8. При проведении оценки Комиссия принимает решение исходя из требований, которым должно отвечать жилое помещение, установленных постановлением Правительства РФ от 28 января 2006 года № 47 «Об утверждении Положения о признании помещения жилым помещением, жилого помещения непригодным для проживания и многоквартирного дома аварийным и подлежащим сносу или реконструкции».

3.3.9. В случае принятия Комиссией решения о необходимости проведения обследования помещения секретарь Комиссии по согласованию с председателем Комиссии назначает дату проведения обследования и уведомляет членов Комиссии о дате

обследования посредством факсимильной связи (либо иным способом, установленным Администрацией).

По результатам обследования Комиссией секретарь Комиссии составляет акт обследования помещения по форме, установленной постановлением Правительства РФ от 28 января 2006 года № 47 «Об утверждении Положения о признании помещения жилым помещением, жилого помещения непригодным для проживания и многоквартирного дома аварийным и подлежащим сносу или реконструкции» в трех экземплярах и направляет его для подписания членам Комиссии (Приложение № 3).

Максимальный срок подписания акта членом Комиссии составляет не более 1 дня.

3.3.10. После подписания акта обследования помещения секретарь Комиссии по согласованию с председателем Комиссии назначает дату заседания и информирует об этом членов Комиссии.

Максимальный срок выполнения указанного действия составляет 3 дня.

3.3.11. По результатам рассмотрения представленных заявителем документов, акта обследования помещения Комиссия принимает одно из следующих решений (в виде заключения – Приложение №4):

о соответствии помещения требованиям, предъявляемым к жилому помещению, и его пригодности для проживания;

о необходимости и возможности проведения капитального ремонта, реконструкции или перепланировки (при необходимости с технико-экономическим обоснованием) с целью приведения утраченных в процессе эксплуатации характеристик жилого помещения в соответствие с установленными требованиями и после их завершения - о продолжении процедуры оценки;

о несоответствии помещения требованиям, предъявляемым к жилому помещению, с указанием оснований, по которым помещение признается непригодным для проживания;

о признании многоквартирного дома аварийным и подлежащим сносу;

о признании многоквартирного дома аварийным и подлежащим реконструкции.

3.3.12. Жилое помещение признается пригодным (непригодным) для проживания, а многоквартирный дом аварийным и подлежащим сносу или реконструкции по основаниям, указанным в Положении о признании помещения жилым помещением, жилого помещения непригодным для проживания и многоквартирного дома аварийным и подлежащим сносу или реконструкции, утвержденным Постановлением Правительства РФ от 28 января 2006 года № 47.

По окончании работы Комиссия составляет в 3-х экземплярах заключение о признании помещения пригодным (непригодным) для постоянного проживания по форме, установленной постановлением Правительства РФ от 28 января 2006 года № 47.

Результатом административного действия по проведению оценки соответствия помещения требованиям, предъявляемым к жилым помещениям, является принятие Комиссией соответствующего решения в виде заключения Комиссии.

3.4. Принятие решения, подписание постановления Администрации.

3.4.1. Основанием для начала процедуры принятия решения, подписания постановления администрации о дальнейшем использовании помещения, является принятие комиссией решения и оформление заключения о признании помещения пригодным (непригодным) для постоянного проживания.

3.4.2. На основании полученного заключения секретарь Комиссии готовит проект постановления Администрации о дальнейшем использовании помещения, сроках

отселения физических и юридических лиц в случае признания дома аварийным и подлежащим сносу или реконструкции или о признании необходимости проведения ремонтно-восстановительных работ (далее - распоряжение Администрации).

Максимальный срок выполнения указанного действия составляет 3 дня.

3.4.3. После подписания распоряжения Администрации уполномоченное лицо Администрации осуществляет регистрацию распоряжения в установленном порядке.

Общий срок согласования и подписания проекта распоряжения Администрации с учетом времени на регистрацию не должен превышать 10 дней.

Подлинные экземпляры заявления и прилагаемых к нему документов хранятся у секретаря Комиссии.

3.5. Направление заявителю уведомления о принятом решении.

3.5.1. Основанием для начала процедуры уведомления заявителя о принятом решении является подписание и регистрация распоряжения Администрации.

3.5.2. Секретарь Комиссии в 5-дневный срок направляет по одному экземпляру распоряжения и заключения Комиссии заявителю заказным письмом с уведомлением по адресу, указанному в заявлении.

3.5.3. В случае признания жилого помещения непригодным для проживания, вследствие наличия вредного воздействия факторов среды обитания, представляющих особую опасность для жизни и здоровья человека, либо представляющих угрозу разрушения здания по причине его аварийного состояния, или признания жилого помещения непригодным для проживания вследствие его расположения в опасных зонах схода оползней, селевых потоков, снежных лавин, а также на территориях, которые ежегодно затапливаются паводковыми водами, и на которых невозможно при помощи инженерных и проектных решений предотвратить подтопление территории, распоряжение направляется в соответствующий орган местного самоуправления, собственнику жилья и заявителю не позднее рабочего дня, следующего за днем оформления постановления.

4. Контроль за предоставлением муниципальной услуги

4.1. Контроль за предоставлением муниципальной услуги осуществляет должностное лицо по жилищному контролю. Контроль осуществляется путем проведения проверок полноты и качества предоставления муниципальной услуги, соблюдения работниками административных процедур и правовых актов Российской Федерации и Ленинградской области, регулирующих вопросы признания жилого помещения пригодным (непригодным) для проживания, многоквартирного дома аварийным и подлежащим сносу или реконструкции.

4.2. Работники администрации при предоставлении муниципальной услуги несут персональную ответственность:

- за неисполнение или ненадлежащее исполнение административных процедур при предоставлении муниципальной услуги;

- за действия (бездействие), влекущие нарушение прав и законных интересов физических или юридических лиц, индивидуальных предпринимателей.

5. Обжалование действий (бездействия) должностных лиц Администрации Лисинского сельского поселения Тосненского района Ленинградской области при предоставлении муниципальной услуги

5.1. Заявители либо их представители имеют право на обжалование действий (бездействия) должностных лиц, предоставляющих муниципальную услугу, а также принимаемых ими решений в ходе предоставления муниципальной услуги в досудебном (внесудебном) и судебном порядке.

5.2. В досудебном порядке Заявители либо их представители вправе обратиться с письменной (на бумажном носителе либо в электронном виде) жалобой в случае нарушения их прав и свобод в ходе предоставления муниципальной услуги, в том числе при отказе в предоставлении муниципальной услуги, непосредственно в Администрацию.

5.3. В письменной жалобе в обязательном порядке указывается:

- наименование органа, в который направляется письменная жалоба, либо фамилия, имя, отчество соответствующего должностного лица, либо должность соответствующего лица;
- фамилия, имя, отчество (последнее - при наличии) Заявителя либо его представителя, полное наименование юридического лица;
- почтовый адрес, по которому должен быть направлен ответ Заявителю либо его представителю;
- суть жалобы;
- подпись Заявителя либо его представителя и дата.

5.4. При необходимости в подтверждение своих доводов Заявитель либо его представитель прилагает к жалобе необходимые документы и материалы, подтверждающие обоснованность жалобы, либо их копии.

5.5. Основанием для начала процедуры досудебного (внесудебного) обжалования является поступление в Администрацию жалобы Заявителя либо его представителя.

5.6. Поступившая в Администрацию письменная жалоба рассматривается в течение 30 дней со дня ее регистрации.

Срок рассмотрения жалобы может быть продлен главой Администрации, но не более чем на 30 дней, о чем Заявитель либо его представитель уведомляется в письменной форме.

5.7. Если в результате рассмотрения жалоба признана обоснованной, то принимается решение об осуществлении действий по предоставлению Заявителю либо его представителю муниципальной услуги с направлением Заявителю либо его представителю письменного уведомления (на бумажном носителе либо в электронном виде) о принятом решении в течение 5 дней со дня принятия решения, но не позднее 30 дней со дня регистрации жалобы.

5.8. Если в ходе рассмотрения жалоба признана необоснованной, Заявителю либо его представителю, направляется письменное уведомление (на бумажном носителе либо в электронном виде) о результате рассмотрения жалобы с указанием причин признания ее необоснованной в течение 5 дней со дня принятия решения, но не позднее 30 дней со дня регистрации жалобы.

5.9. В случае если в жалобе не указана фамилия Заявителя либо его представителя, направившего жалобу, и почтовый адрес, по которому должен быть направлен ответ, ответ на жалобу не дается.

5.10. Если в жалобе содержатся нецензурные либо оскорбительные выражения, угрозы жизни, здоровью и имуществу должностного лица, а также членов его семьи, Администрация вправе оставить жалобу без ответа по существу поставленных в ней вопросов и сообщить Заявителю либо представителю Заявителя, направившему жалобу, о недопустимости злоупотребления правом.

5.11. В случае если текст письменной жалобы не поддается прочтению, ответ на жалобу не дается, о чем сообщается Заявителю либо представителю Заявителя, направившему жалобу, если его фамилия и почтовый адрес поддаются прочтению.

5.12. В случае если в жалобе Заявителя либо представителя Заявителя, направленной в Администрацию, содержится вопрос, на который ему многократно давались письменные ответы по существу в связи с ранее направляемыми в Администрацию жалобами, и при этом в жалобе не приводятся новые доводы или обстоятельства, глава Администрации вправе принять решение о безосновательности очередного обращения с жалобой и прекращении переписки с Заявителем либо его представителем по данному вопросу, о чем Заявителю либо его представителю направляется письменное уведомление.

5.13. Решения и действия (бездействие) должностных лиц Администрации, нарушающие право Заявителя либо его представителя на получение муниципальной услуги, могут быть обжалованы в суде в порядке и сроки, установленные законодательством Российской Федерации

Приложение 1
к постановлению администрации
Лисинского сельского поселения
Тосненского района
Ленинградской области
от 28.10.2014 года № 95

Информация о местах нахождения и графике работы, справочных телефонах и адресах
электронной почты МФЦ

№ п/п	Наименование МФЦ	Почтовый адрес	График работы	Адрес электронной почты	Телефо н
	Филиал ГБУ ЛО «МФЦ» «Тосненский»	187002, Россия, Ленинградская область, ул. Советская, д. 9 В	С 9.00 до 21.00, ежедневно, без перерыва	mfctosno@gm ail.com	

6. Дополнительные документы

7. Сведения для отправки решения по почте:

Документ прошу: выдать на руки, отправить по почте
(нужное подчеркнуть)

(дата)

(подпись)

Приложение 3
к постановлению администрации
Лисинского сельского поселения
Тосненского района
Ленинградской области
от 28.10.2014 года № 95

АКТ
обследования помещения

№ _____

_____ (дата)

(месторасположение помещения, в том числе наименования населенного пункта и улицы, номер дома и квартиры)

Межведомственная комиссия, назначенная

(кем назначена, наименование федерального органа исполнительной власти, органа исполнительной власти субъекта Российской Федерации, органа местного самоуправления, дата, номер решения о созыве комиссии)

в составе председателя _____

(Ф.И.О., занимаемая должность и место работы)

и членов комиссии _____

(Ф.И.О., занимаемая должность и место работы)

при участии приглашенных экспертов

Ф.И.О., занимаемая должность и место работы)

и приглашенного собственника помещения или уполномоченного им лица

(Ф.И.О., занимаемая должность и место работы)

произвела обследование помещения по заявлению

(реквизиты заявителя: Ф.И.О. и адрес - для физического лица, наименование организации и занимаемая должность - для юридического лица)

и составила настоящий акт обследования помещения

(адрес, принадлежность помещения, кадастровый номер, год ввода в эксплуатацию)
Краткое описание состояния жилого помещения, инженерных систем здания,
оборудования и механизмов и прилегающей к зданию территории

Сведения о несоответствиях установленным требованиям с указанием фактических значений показателя или описанием конкретного несоответствия

Оценка результатов проведенного инструментального контроля и других видов контроля и исследования

(кем проведен контроль (испытание), по каким показателям, какие фактические значения получены)

Рекомендации межведомственной комиссии и предлагаемые меры, которые необходимо принять для обеспечения безопасности или создания нормальных условий для постоянного проживания

Заключение межведомственной комиссии по результатам обследования помещения

Приложение к акту:

- а) результаты инструментального контроля;
- б) результаты лабораторных испытаний;
- в) результаты исследований;
- г) заключения экспертов проектно-изыскательских и специализированных организаций;
- д) другие материалы по решению межведомственной комиссии.

Председатель межведомственной комиссии

(подпись)

(Ф.И.О.)

Члены межведомственной комиссии

(подпись)

(Ф.И.О.)

(подпись)

(Ф.И.О.)

(подпись)

(Ф.И.О.)

Приложение 4
к постановлению администрации
Лисинского сельского поселения
Тосненского района
Ленинградской области
от 28.10.2014 года № 95

ЗАКЛЮЧЕНИЕ

о признании жилого помещения пригодным (непригодным)

№ _____

_____ (дата)

(месторасположение помещения, в том числе наименования населенного пункта и улицы, номер дома и квартиры)

Межведомственная комиссия, назначенная

(кем назначена, наименование федерального органа исполнительной власти, органа исполнительной власти субъекта Российской Федерации, органа местного самоуправления, дата, номер решения о созыве комиссии)

в составе председателя

(Ф.И.О., занимаемая должность и место работы)

и членов комиссии

(Ф.И.О., занимаемая должность и место работы)

при участии приглашенных экспертов _____

(Ф.И.О., занимаемая должность и место работы)

и приглашенного собственника помещения или уполномоченного им лица

(Ф.И.О., занимаемая должность и место работы)

по результатам рассмотренных документов

(приводится перечень документов)

и на основании акта межведомственной комиссии, составленного по результатам обследования, _____

(приводится заключение, взятое из акта обследования (в случае проведения обследования), или указывается, что на основании решения межведомственной комиссии обследование не проводилось)
приняла заключение о

(приводится обоснование принятого межведомственной комиссией заключения об оценке соответствия помещения требованиям, предъявляемым к жилому помещению, и о его пригодности (непригодности) для постоянного проживания)

Приложение к заключению:

- а) перечень рассмотренных документов;
 - б) акт обследования помещения (в случае проведения обследования);
 - в) перечень других материалов, запрошенных межведомственной комиссией;
 - г) особое мнение членов межведомственной комиссии:
-

Председатель межведомственной комиссии

(подпись)

(Ф.И.О.)

Члены межведомственной комиссии

(подпись)

(Ф.И.О.)

(подпись)

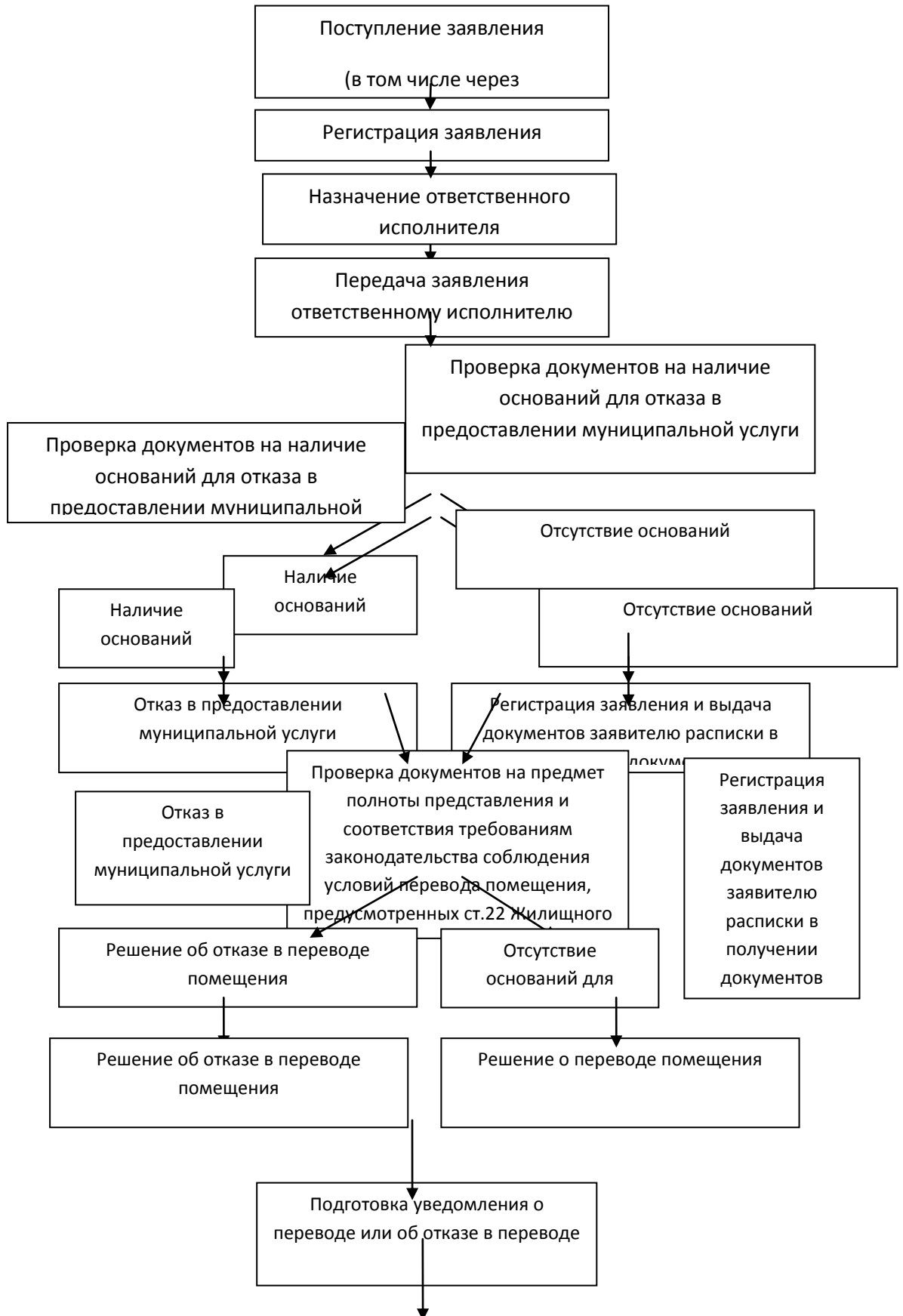
(Ф.И.О.)

(подпись)

(Ф.И.О.)

Приложение 5
к постановлению администрации
Лисинского сельского поселения
Тосненского района
Ленинградской области
от 28.10.2014 года № 95

Блок-схема предоставления муниципальной услуги



Выдача или направление уведомления о переводе или об отказе Заявителю

Окончание предоставления муниципальной услуги