

**ЛИСИНСКОЕ СЕЛЬСКОЕ ПОСЕЛЕНИЕ
ТОСНЕНСКОГО РАЙОНА ЛЕНИНГРАДСКОЙ ОБЛАСТИ**

АДМИНИСТРАЦИЯ

ПОСТАНОВЛЕНИЕ

от 18.03. 2016 года № 43

Об утверждении административного регламента
по предоставлению муниципальной услуги
«Отнесение земель или земельных участков
в составе таких земель к определенной категории»

В соответствии с Федеральным законом от 27.07.2010 № 210-ФЗ года «Об организации предоставления государственных и муниципальных услуг», постановлением Правительства Российской Федерации от 11.11.2005 № 679 «О Порядке разработки и утверждения административных регламентов исполнения государственных функций (предоставления государственных услуг)», постановлением Правительства Ленинградской области от 05.03.2011 N 42 "Об утверждении Порядка разработки и утверждения административных регламентов исполнения государственных функций (предоставления государственных услуг) в Ленинградской области, Постановление Правительства Ленинградской области от 30 июня 2010 г. N 156 "О формировании и ведении Реестра государственных и муниципальных услуг (функций) Ленинградской области и портала государственных и муниципальных услуг (функций) Ленинградской области",

ПОСТАНОВЛЯЮ:

1. Утвердить административный регламент предоставления муниципальной услуги «Отнесение земель или земельных участков в составе таких земель к определенной категории » (приложение).
2. Административный регламент предоставления муниципальной услуги «Отнесение земель или земельных участков в составе таких земель к определенной категории» разместить на официальном сайте администрации Лисинского сельского поселения в сети Интернет <http://adm-lisino.ru/>
3. Контроль за исполнением настоящего постановления оставляю за собой.

Глава администрации

А.И. Уткин

**АДМИНИСТРАТИВНЫЙ РЕГЛАМЕНТ
ПО ПРЕДОСТАВЛЕНИЮ МУНИЦИПАЛЬНОЙ УСЛУГИ «ОТНЕСЕНИЕ ЗЕМЕЛЬ ИЛИ
ЗЕМЕЛЬНЫХ УЧАСТКОВ В СОСТАВЕ ТАКИХ ЗЕМЕЛЬ К ОПРЕДЕЛЕННОЙ КАТЕГОРИИ»**

I. Общие положения

1.1. Наименование муниципальной услуги: «Отнесение земель или земельных участков в составе таких земель к определенной категории» (далее - муниципальная услуга).

Наименование
органа местного самоуправления, организации,
исполняющего муниципальную услугу, и его структурных
подразделений, ответственных за предоставление
муниципальной услуги

1.2. Предоставление муниципальной услуги осуществляет Администрация МО Лисинское сельское поселение Тосненского района Ленинградской области (далее – орган местного самоуправления).

1.3. Ответственным за предоставление муниципальной услуги является специалист администрации по земельным отношениям:

Информация о местах нахождения и графике работы органов
местного самоуправления, организаций, исполняющих
муниципальную услугу, их структурных подразделений,
ответственных за предоставление муниципальной услуги,
справочных телефонах и адресах электронной почты данных
структурных подразделений, в том числе номере
телефона-автоинформатора

1.4. Места нахождения, справочные телефоны, адреса электронной почты, график работы, часы приема корреспонденции органов местного самоуправления Ленинградской области и справочные телефоны органов местного самоуправления для получения информации, связанной с предоставлением муниципальной услуги приведены в приложении 1 к настоящим методическим рекомендациям.

Информация о местах нахождения и графике работы,
справочных телефонах и адресах электронной почты
многофункциональных центров предоставления
государственных и муниципальных услуг (МФЦ)

1.5. Муниципальная услуга может быть предоставлена при обращении в многофункциональный центр предоставления государственных и муниципальных услуг (далее – МФЦ). Заявители представляют документы путем личной подачи документов.

Информация о местах нахождения и графике работы, справочных телефонах и адресах электронной почты МФЦ приведена в приложении 2.

Адрес портала государственных и муниципальных услуг
(функций) Ленинградской области, адреса официальных сайтов органов
местного самоуправления, организаций, предоставляющих
услугу, а также органов исполнительной власти (органов
местного самоуправления, организаций), участвующих
в предоставлении государственной услуги (за исключением
организаций, оказывающих услуги, являющиеся необходимыми
и обязательными для предоставления муниципальной услуги),
в сети Интернет, содержащих информацию

о муниципальной услуге

1.6. Муниципальная услуга может быть предоставлена в электронном виде через функционал электронной приёмной на Портале государственных и муниципальных услуг (функций) Ленинградской области (далее – ПГУ ЛО). Предоставление муниципальной услуги в электронной форме и информирование о ходе и результате предоставления муниципальной услуги через ПГУ ЛО осуществляется с момента технической реализации муниципальной услуги на ПГУ ЛО.

1.7. Адрес портала государственных и муниципальных услуг (функций) Ленинградской области и официальных сайтов органов исполнительной власти Ленинградской области в сети Интернет.

Электронный адрес Портала государственных и муниципальных услуг (функций) Ленинградской области (далее – ПГУ ЛО): <http://gu.lenobl.ru/>;

Электронный адрес официального сайта Администрации Ленинградской области <http://www.lenobl.ru/>;

Электронный адрес официального сайта органа местного самоуправления: <http://adm-lisino.ru/>

Порядок получения заинтересованными лицами информации по вопросам исполнения муниципальной услуги, сведений о ходе предоставления муниципальной услуги, в том числе с использованием портала государственных и муниципальных услуг (функций) Ленинградской области

1.8. Информирование о порядке предоставления муниципальной услуги осуществляется при личном контакте специалистов с заявителями, с использованием почты, средств телефонной связи, электронной почты и размещается на портале.

Информация о порядке предоставления муниципальной услуги предоставляется:

– по телефону специалистом администрации (непосредственно в день обращения заинтересованных лиц);

– на Интернет-сайте МО: <http://adm-lisino.ru/>

– на Портале государственных и муниципальных (функций) Ленинградской области: <http://www.gu.lenobl.ru/>;

– на портале Федеральной государственной информационной системы «Единый портал государственных и муниципальных услуг (функций)»: <http://www.gosuslugi.ru/>.

– при обращении в МФЦ

Письменные обращения заинтересованных лиц, поступившие почтовой корреспонденцией, по адресу: 187023, Ленинградская обл., Тосненский район, п. Лисино-Корпус, д.3; а также в электронном виде на электронный адрес МО: adm_lisino@mail.ru рассматриваются специалистом в порядке ч. 1 ст. 12 Федерального закона от 02.05.2006 № 59 «О порядке рассмотрения обращений граждан Российской Федерации» в течение 30 дней со дня регистрации письменного обращения и даты получения электронного документа.

1.9. Информирование об исполнении муниципальной услуги осуществляется в устной, письменной или электронной форме.

1.10. Информирование заявителей в электронной форме осуществляется путем размещения информации на ПГУ ЛО.

1.11. Информирование заявителя о ходе и результате предоставления муниципальной услуги осуществляется в электронной форме через личный кабинет заявителя, расположенного на ПГУ ЛО.

Описание заявителей и (или) их представителей, имеющих право в соответствии с законодательством Российской Федерации, Ленинградской области взаимодействовать с соответствующими органами исполнительной власти (органами местного самоуправления, организациями) при предоставлении муниципальной услуги

1.12. Муниципальная услуга предоставляется гражданам и юридическим лицам, в случаях предусмотренных федеральным законодательством, а также их уполномоченным представителям.

II. Стандарт предоставления муниципальной услуги

Наименование муниципальной услуги

2.1. Муниципальная услуга: «Отнесение земель или земельных участков в составе таких земель к определенной категории».

Наименование органа местного самоуправления, непосредственно предоставляющего муниципальную услугу

2.2. Предоставление муниципальной услуги осуществляется администрацией Лисинского сельского поселения.

2.3. Орган, предоставляющий муниципальную услугу, не вправе требовать:

- от заявителя осуществления действий, в том числе согласований, необходимых для получения муниципальной услуги и связанных с обращением в иные государственные органы, органы местного самоуправления, организации;
- представления документов и информации или осуществления действий, представление или осуществление которых не предусмотрено настоящими методическими рекомендациями;
- представления документов и информации, которые в соответствии с нормативными правовыми актами Российской Федерации, нормативными правовыми актами находятся в распоряжении государственных органов, органов местного самоуправления и (или) подведомственных государственным органам и органам местного самоуправления организаций, участвующих в предоставлении муниципальной услуги.

Результат предоставления муниципальной услуги

2.4. Результатом предоставления муниципальной услуги является:

- 1) постановление администрации МО Лисинское сельское поселение об отнесении земель или земельных участков в составе таких земель к определенной категории;
- 2) уведомление об отказе в отнесении земель или земельных участков в составе таких земель к определенной категории;
- 3) уведомлением об отказе в рассмотрении ходатайства об отнесении земель или земельных участков в составе таких земель к определенной категории;

Срок предоставления муниципальной услуги

2.5. Срок предоставления муниципальной услуги не может превышать 60 календарных дней с даты поступления запроса заявителя о предоставлении муниципальной услуги.

Перечень нормативных правовых актов, регулирующих отношения, возникающие в связи с предоставлением муниципальной услуги

2.6. Нормативные правовые акты, регулирующие предоставление муниципальной услуги:

- Конституция Российской Федерации, принята всенародным голосованием 12.12.1993 («Российская газета», 25.12.1993, № 237);
- Земельный кодекс Российской Федерации от 25.10.2001 № 136-ФЗ (Собрание законодательства Российской Федерации, 29.10.2001, № 44, ст. 4147);
- Градостроительный кодекс Российской Федерации от 29.12.2004 № 190-ФЗ («Российская газета», № 290, 30.12.2004);
- Федеральный закон от 29.12.2004 № 191-ФЗ «О введении в действие Градостроительного кодекса Российской Федерации» («Российская газета», № 290, 30.12.2004);
- Федеральный закон от 06.10.2003 № 131-ФЗ «Об общих принципах организации местного самоуправления в Российской Федерации» (Собрание законодательства Российской Федерации, 06.10.2003, № 40, ст. 38224);
- Федеральный закон от 21.12.2004 № 172-ФЗ «О переводе земель или земельных участков из одной

категории в другую» (Собрание законодательства Российской Федерации, 27.12.2004, № 52 (часть 1), ст. 5276);

- Федеральный закон от 24.07.2007 № 221-ФЗ «О государственном кадастре недвижимости» (Собрание законодательства Российской Федерации, 30.07.2007, № 31, ст. 4017);

- Федеральный закон от 27.07.2010 № 210-ФЗ «Об организации предоставления государственных и муниципальных услуг» («Российская газета», № 168, 30.07.2010);

- Постановление Правительства Российской Федерации от 16.05.2011 № 373 «О разработке и утверждении административных регламентов исполнения государственных функций и административных регламентов предоставления государственных услуг» (Собрание законодательства Российской Федерации, 30.05.2011, № 22, ст. 3169);

- Распоряжение Правительства Российской Федерации от 17.12.2009 № 1993-р «Об утверждении сводного перечня первоочередных государственных и муниципальных услуг, предоставляемых в электронном виде» («Российская газета», № 247, 23.12.2009);

- Распоряжение Правительства Российской Федерации от 25.04.2011 № 729-р «Об утверждении перечня услуг, оказываемых государственными и муниципальными учреждениями и другими организациями, в которых размещается государственное задание (заказ) или муниципальное задание (заказ), подлежащих включению в реестры государственных или муниципальных услуг и предоставляемых в электронной форме» («Российская газета», № 93, 29.04.2011);

- Приказ Минприроды Российской Федерации от 10.11.2011 № 882 «Об утверждении содержания ходатайства о переводе земель водного фонда в земли другой категории и составе прилагаемых к нему документов» («Бюллетень нормативных актов федеральных органов исполнительной власти», № 12, 19.03.2012);

- Постановление Правительства Ленинградской области от 30.09.2011 № 310 «Об утверждении плана-графика перехода на предоставление государственных и муниципальных услуг в электронной форме органами исполнительной власти Ленинградской области и органами местного самоуправления Ленинградской области, а также учреждениями Ленинградской области и муниципальными учреждениями»;

- Приказ Министерства связи и массовых коммуникаций Российской Федерации от 13.04.2012 № 107 «Об утверждении Положения о федеральной государственной информационной системе «Единая система идентификации и аутентификации в инфраструктуре, обеспечивающей информационно-технологическое взаимодействие информационных систем, используемых для предоставления государственных и муниципальных услуг в электронной форме»;

- иные нормативно-правовые акты;

- нормативные правовые акты органов местного самоуправления.

Исчерпывающий перечень документов, необходимых
в соответствии с законодательными или иными
нормативно-правовыми актами для предоставления
муниципальной услуги, подлежащих представлению
заявителем

2.7. Перечень документов, необходимых для предоставления муниципальной услуги:

2.7.1. Для отнесения земель или земельных участков в составе таких земель к определенной категории заявитель представляет ходатайство об отнесении земель или земельных участков в составе таких земель к определенной категории по форме согласно приложению N 3 к административному регламенту.

2.7.2. К ходатайству об отнесении земель или земельных участков в составе таких земель к определенной категории (далее - ходатайство) прилагаются следующие документы:

а) копии правоустанавливающих и (или) право удостоверяющих документов на земельный участок, заверенные в порядке, установленном законодательством Российской Федерации, если сведения о таких документах отсутствуют в Едином государственном реестре прав на недвижимое имущество и сделок с ним;

б) копии документов, удостоверяющих личность заявителя - физического лица (с предъявлением оригинала документа);

в) копия документа, удостоверяющего права (полномочия) представителя физического или юридического лица, если с ходатайством обращается представитель заявителя (с предъявлением оригинала документа);

г) согласие правообладателя земельного участка на отнесение земельного участка к определенной категории.

2.7.3. В состав документов, необходимых для принятия решения об отнесении земель или земельных участков в составе таких земель к землям сельскохозяйственного назначения, включаются документы, указанные в 2.7.2 административного регламента, а также копии документов, удостоверяющих личность правообладателя земельного участка - физического лица.

2.7.4. В ходатайстве указываются:

- 1) кадастровый номер земельного участка;
- 2) категория земель, к которой предполагается отнести землю или земельный участок;
- 3) обоснование отнесения земли или земельного участка к определенной категории;
- 4) права на землю или земельный участок.

2.8. В случае предоставления заявителем документов, предусмотренных частью 6 статьи 7 Федерального закона от 27.07.2010 № 210-ФЗ «Об организации предоставления государственных и муниципальных услуг», их бесплатное копирование и сканирование осуществляется работниками МФЦ, после чего оригиналы возвращаются заявителю, копии иных документов предоставляются заявителем самостоятельно.

Исчерпывающий перечень документов, необходимых
в соответствии с нормативными правовыми актами
для предоставления муниципальной услуги, которые
находятся в распоряжении государственных органов,
органов местного самоуправления и иных органов

2.9. Перечень документов, необходимых для предоставления муниципальной услуги и которые находятся в распоряжении государственных органов и иных органов и подведомственных им организаций, участвующих в предоставлении муниципальных услуг:

2.9.1. выписка из Единого государственного реестра индивидуальных предпринимателей - в отношении индивидуальных предпринимателей;

2.9.2. выписка из Единого государственного реестра юридических лиц - в отношении юридических лиц;

2.9.3. выписка из государственного реестра муниципальных образований - в отношении муниципальных образований;

2.9.4. выписка из Единого государственного реестра прав на недвижимое имущество и сделок с ним о правах на испрашиваемый земельный участок;

2.9.5. кадастровый паспорт земельного участка либо кадастровая выписка о земельном участке;

2.9.6. заключение государственной экологической экспертизы в случае, если ее проведение предусмотрено федеральными законами.

2.10. заявитель вправе по собственной инициативе представить документы, указанные в п. 2.9 настоящих методических рекомендаций.

Способы подачи документов, необходимых для предоставления
муниципальной услуги

2.11. Заявители направляют документы в орган местного самоуправления почтой либо лично подают в администрацию поселения, также заявители могут подать документы, при наличии вступившего в силу соглашения о взаимодействии - посредством МФЦ, с момента технической реализации муниципальной услуги на ПГУ ЛО - через ПГУ ЛО.

Исчерпывающий перечень оснований для отказа в приеме документов, необходимых для
предоставления муниципальной услуги

2.12. В заявлении не указаны сведения о заявителе, направившего заявление или почтовый адрес, по которому должен быть направлен ответ.

2.12.1. В заявлении содержатся нецензурные, либо оскорбительные выражения, угрозы жизни, здоровью и имуществу должностного лица, а также членов его семьи.

2.12.2. Текст заявления не поддается прочтению.

2.13. Представленные документы не должны содержать подчисток, приписок, зачеркнутых слов и

иных не оговоренных исправлений.

Исчерпывающий перечень оснований для отказа и приостановления в предоставлении муниципальной услуги

2.14. Основания для отказа в предоставлении муниципальной услуги являются:

- 1) наличие отрицательного заключения государственной экологической экспертизы в случае, если ее проведение предусмотрено федеральными законами;
- 2) установление несоответствия испрашиваемого целевого назначения земель или земельных участков утвержденным документам территориального планирования и документации по планировке территории, землеустроительной документации.

2.14.1. Основаниями для отказа в рассмотрении ходатайства и прилагаемых к нему документов являются:

- 1) обращение за предоставлением муниципальной услуги ненадлежащего лица;
- 2) состав, форма или содержание прилагаемых к ходатайству документов не соответствуют требованиям земельного законодательства.

2.14.2. Письменное решение об отказе в предоставлении муниципальной услуги подписывается главой администрации МО Лисинское сельское поселение и выдается заявителю с указанием причин отказа.

2.14.3. По требованию заявителя решение об отказе в предоставлении муниципальной услуги может предоставляться в электронной форме с использованием ПГУ ЛО, выдаваться лично в администрации МО Лисинское сельское поселение или МФЦ, а также направляться заказным почтовым отправлением с уведомлением о вручении.

2.14.4. Основания для приостановления муниципальной услуги отсутствуют.

Информация о возмездной (безвозмездной) основе предоставления муниципальной услуги

2.15. Предоставление муниципальной услуги является бесплатным для заявителей.

Максимальный срок ожидания в очереди при подаче заявления о предоставлении муниципальной услуги и при получении результата предоставления муниципальной услуги

2.16. Срок ожидания в очереди при подаче заявления о предоставлении муниципальной услуги - 15 минут.

2.17. Срок ожидания в очереди при получении результата предоставления муниципальной услуги - 15 минут.

2.18. Срок ожидания в очереди при подаче заявления о предоставлении муниципальной услуги в МФЦ - не более 15 минут, при получении результата - не более 15 минут.

Срок регистрации заявления заявителя о предоставлении муниципальной услуги

2.19. Срок регистрации ходатайства об отнесении земель или земельных участков в составе таких земель к определенной категории (заявления) Заявителя о предоставлении муниципальной услуги:

- в случае личного обращения заявителя заявление регистрируется в день обращения;
- в случае поступления документов по почте заявление регистрируется в течение трех дней со дня поступления.

Требования к помещениям, в которых предоставляются муниципальные услуги, к залу ожидания, местам для заполнения запросов о предоставлении муниципальной услуги, информационным стендам с образцами их заполнения и перечнем документов, необходимых для предоставления каждой муниципальной услуги

2.20. Помещения, в которых предоставляется муниципальная услуга, зал ожидания должны иметь площади, предусмотренные санитарными нормами и требованиями к рабочим (офисным) помещениям, где оборудованы рабочие места с наличием персональных компьютеров, копировальной техники, иной оргтехники, места для заполнения запросов о предоставлении муниципальной услуги, которые должны быть оборудованы стульями и столами, иметь писчие принадлежности (карандаши, авторучки, бумагу) для заполнения запросов о предоставлении муниципальной услуги.

2.21. Информационные стенды должны располагаться в помещении органа местного самоуправления и содержать следующую информацию:

- перечень получателей муниципальной услуги;
- реквизиты нормативных правовых актов, содержащих нормы, регулирующие предоставление муниципальной услуги, и их отдельные положения, в том числе настоящих методических рекомендаций;
- образцы заполнения заявления о предоставлении муниципальной услуги;
- основания отказа в предоставлении муниципальной услуги;
- местонахождение, график работы, номера контактных телефонов, адреса электронной почты органа местного самоуправления;
- перечень документов, необходимых для предоставления муниципальной услуги;
- информацию о порядке предоставления муниципальной услуги (блок-схема согласно приложению 4 к настоящим методическим рекомендациям);
- адрес раздела органа местного самоуправления на официальном портале, содержащего информацию о предоставлении муниципальной услуги, почтовый адрес и адрес электронной почты для приема заявлений.

Показатели доступности и качества муниципальной услуги

2.22. К показателям доступности и качества муниципальной услуги относятся:

2.22.1. Своевременность предоставления муниципальной услуги (включая соблюдение сроков, предусмотренных настоящими методическими рекомендациями).

2.22.2. Предоставление муниципальной услуги в соответствии со стандартом предоставления муниципальной услуги.

2.22.3. Вежливое (корректное) обращение сотрудников органа местного самоуправления с заявителями.

2.22.4. Обеспечение информирования (консультирования) заявителей по вопросам, предусмотренным пунктом 2.23 настоящих методических рекомендаций.

2.22.5. Наличие полной, актуальной и достоверной информации о порядке предоставления муниципальной услуги.

2.22.6. Возможность досудебного (внесудебного) рассмотрения жалоб (претензий) в процессе получения муниципальной услуги.

2.23. Перечень вопросов, по которым осуществляется консультирование, включая консультирование по справочным номерам телефонов, указанным в пункте 1.4 настоящих методических рекомендаций:

- о реквизитах нормативных правовых актов, указанных в пункте 2.6 настоящих методических рекомендаций, регулирующих предоставление муниципальной услуги, и их отдельных положениях;
- о реквизитах настоящих методических рекомендаций;
- о сроках предоставления муниципальной услуги и осуществления административных процедур;
- о месте размещения на официальном сайте Администрации Ленинградской области справочных материалов по вопросам предоставления муниципальной услуги;
- о входящих номерах, под которыми зарегистрирована в системе делопроизводства органа местного самоуправления письменная корреспонденция;
- о принятом решении по конкретному заявлению;
- о порядке представления документов;
- о местонахождении, режиме работы, номерах контактных телефонов органа местного самоуправления.

2.24. Иные требования, в том числе учитывающие особенности предоставления муниципальной услуги в многофункциональных центрах и особенности предоставления муниципальной услуги в электронном виде.

Предоставление муниципальной услуги посредством МФЦ осуществляется в подразделениях

государственного бюджетного учреждения Ленинградской области «Многофункциональный центр предоставления государственных и муниципальных услуг» (далее – ГБУ ЛО «МФЦ») при наличии вступившего в силу соглашения о взаимодействии между ГБУ ЛО «МФЦ» и органом местного самоуправления. Предоставление муниципальной услуги в иных МФЦ осуществляется при наличии вступившего в силу соглашения о взаимодействии между ГБУ ЛО «МФЦ» и иным МФЦ.

2.24.1. К целевым показателям доступности и качества муниципальной услуги относятся:

- количество документов, которые заявителю необходимо представить в целях получения муниципальной услуги;
- минимальное количество непосредственных обращений заявителя в различные организации в целях получения муниципальной услуги.

2.24.2. К непосредственным показателям доступности и качества муниципальной услуги относятся:

возможность получения муниципальной услуги в МФЦ в соответствии с соглашением, заключенным между МФЦ и органом местного самоуправления, с момента вступления в силу соглашения о взаимодействии.

2.25. Особенности предоставления муниципальной услуги в МФЦ:

Предоставление муниципальной услуги в МФЦ осуществляется после вступления в силу соглашения о взаимодействии.

2.25.1. МФЦ осуществляет:

- взаимодействие с территориальными органами федеральных органов исполнительной власти, органами исполнительной власти Ленинградской области, органами местного самоуправления Ленинградской области и организациями, участвующими в предоставлении муниципальных услуг в рамках заключенных соглашений о взаимодействии;
- информирование граждан и организаций по вопросам предоставления муниципальных услуг;
- прием и выдачу документов, необходимых для предоставления муниципальных услуг либо являющихся результатом предоставления муниципальных услуг;
- обработку персональных данных, связанных с предоставлением муниципальных услуг.

2.25.2. В случае подачи документов в орган местного самоуправления посредством МФЦ специалист МФЦ, осуществляющий прием документов, представленных для получения муниципальной услуги, выполняет следующие действия:

- определяет предмет обращения;
- проводит проверку полномочий лица, подающего документы;
- проводит проверку правильности заполнения запроса и соответствия представленных документов требованиям, указанным в пункте 2.7, 2.9 настоящих методических рекомендаций;
- осуществляет сканирование представленных документов, формирует электронное дело, все документы которого связываются единым уникальным идентификационным кодом, позволяющим установить принадлежность документов конкретному заявителю и виду обращения за муниципальной услугой;
- заверяет электронное дело своей электронной подписью (далее - ЭП);
- направляет копии документов и реестр документов в орган местного самоуправления;
- в электронном виде (в составе пакетов электронных дел) в течение 1 рабочего дня со дня обращения заявителя в МФЦ;

- на бумажных носителях (в случае необходимости обязательного представления оригиналов документов) - в течение 3 рабочих дней со дня обращения заявителя в МФЦ, посредством курьерской связи, с составлением описи передаваемых документов, с указанием даты, количества листов, фамилии, должности и подписанные уполномоченным специалистом МФЦ.

2.25.3. При обнаружении несоответствия документов требованиям, указанным в пункте 2.7 настоящих методических рекомендаций, специалист МФЦ, осуществляющий прием документов, возвращает их заявителю для устранения выявленных недостатков.

По окончании приема документов специалист МФЦ выдает заявителю расписку в приеме документов.

При указании заявителем места получения ответа (результата предоставления муниципальной услуги) посредством МФЦ должностное лицо органа местного самоуправления, ответственное за подготовку ответа по результатам рассмотрения представленных заявителем документов, направляет необходимые документы (справки, письма, решения и др.) в МФЦ для их последующей передачи заявителю:

- в электронном виде в течение 1 рабочего (рабочих) дня (дней) со дня принятия решения о предоставлении (отказе в предоставлении) заявителю услуги;

- на бумажном носителе - в срок не более 3 дней со дня принятия решения о предоставлении (отказе в предоставлении) заявителю услуги, но не позднее 2 дней до окончания срока предоставления муниципальной услуги.

Специалист МФЦ, ответственный за выдачу документов, полученных от органа местного самоуправления по результатам рассмотрения представленных заявителем документов, в день их получения от органа местного самоуправления сообщает заявителю о принятом решении по телефону (с записью даты и времени телефонного звонка), а также о возможности получения документов в МФЦ, если иное не предусмотрено в разделе II настоящих методических рекомендаций.

2.26. Особенности предоставления муниципальной услуги в электронном виде.

2.26.1. Для получения муниципальной услуги через ПГУ ЛО заявителю необходимо предварительно пройти процесс регистрации в Единой системе идентификации и аутентификации (далее – ЕСИА).

2.26.2. Муниципальная услуга может быть получена через ПГУ ЛО следующими способами:
с обязательной личной явкой на прием в орган местного самоуправления;

без личной явки на прием в орган местного самоуправления.

2.26.3. Для получения муниципальной услуги без личной явки на приём в орган местного самоуправления заявителю необходимо предварительно оформить квалифицированную ЭП для заверения заявления и документов, поданных в электронном виде на ПГУ ЛО.

2.26.4. Для подачи заявления через ПГУ ЛО заявитель должен выполнить следующие действия:

пройти идентификацию и аутентификацию в ЕСИА;

в личном кабинете на ПГУ ЛО заполнить в электронном виде заявление на оказание услуги;

приложить к заявлению отсканированные образы документов либо электронные документы, необходимые для получения услуги;

в случае, если заявитель выбрал способ оказания услуги без личной явки на прием в орган местного самоуправления - заверить заявление и прилагаемые к нему отсканированные документы либо электронные документы (далее - пакет электронных документов) полученной ранее квалифицированной ЭП;

в случае, если заявитель выбрал способ оказания услуги с личной явкой на прием в орган местного самоуправления - заверение пакета электронных документов квалифицированной ЭП не требуется;

направить пакет электронных документов в орган местного самоуправления посредством функционала ПГУ ЛО.

2.26.5. В результате направления пакета электронных документов посредством ПГУ ЛО в соответствии с требованиями пунктов, соответственно, 2.7 автоматизированной информационной системой межведомственного электронного взаимодействия Ленинградской области (далее - АИС «Межвед ЛО») производится автоматическая регистрация поступившего пакета электронных документов и присвоение пакету уникального номера дела. Номер дела доступен заявителю в личном кабинете ПГУ ЛО.

2.26.6. При предоставлении муниципальной услуги через ПГУ ЛО, в случае если заявитель подписывает заявление квалифицированной ЭП, специалист органа местного самоуправления, выполняет следующие действия:

формирует пакет документов, поступивший через ПГУ ЛО, и передает ответственному специалисту органа местного самоуправления наделенному в соответствии с должностным регламентом функциями по выполнению административной процедуры по приему заявлений и проверке документов, представленных для рассмотрения;

после рассмотрения документов и утверждения решения о предоставлении муниципальной услуги (отказе в предоставлении) заполняет предусмотренные в АИС «Межвед ЛО» формы о принятом решении и переводит дело в архив АИС "Межвед ЛО";

уведомляет заявителя о принятом решении с помощью указанных в заявлении средств связи, затем направляет документ почтой либо выдает его при личном обращении заявителя.

2.15.6.7. При предоставлении муниципальной услуги через ПГУ ЛО, в случае если заявитель не подписывает заявление квалифицированной ЭП, специалист органа местного самоуправления выполняет следующие действия:

формирует пакет документов, поступивший через ПГУ ЛО и передает ответственному специалисту органа местного самоуправления наделенному в соответствии с должностным регламентом функциями по выполнению административной процедуры по приему заявлений и проверке документов, представленных для рассмотрения;

формирует через АИС «Межвед ЛО» приглашение на прием, которое должно содержать следующую информацию: адрес органа местного самоуправления в который необходимо обратиться заявителю, дату и время приема, номер очереди, идентификационный номер приглашения и перечень

документов, которые необходимо представить на приеме. В АИС «Межвед ЛО» дело переводит в статус «Заявитель приглашен на прием».

В случае неявки заявителя на прием в назначенное время заявление и документы хранятся в АИС «Межвед ЛО» в течение 30 календарных дней, затем специалист органа местного самоуправления, наделенный в соответствии с должностным регламентом функциями по приему заявлений и документов через ПГУ ЛО переводит документы в архив АИС «Межвед ЛО».

В случае, если заявитель явился на прием в указанное время, он обслуживается строго в это время. В случае, если заявитель явился позже, он обслуживается в порядке живой очереди. В любом из случаев ответственный специалист органа местного самоуправления ведущий прием, отмечает факт явки заявителя в АИС "Межвед ЛО", дело переводит в статус "Прием заявителя окончен".

После рассмотрения документов и утверждения решения о предоставлении муниципальной услуги (отказе в предоставлении) заполняет предусмотренные в АИС «Межвед ЛО» формы о принятом решении и переводит дело в архив АИС "Межвед ЛО";

Специалист органа местного самоуправления уведомляет заявителя о принятом решении с помощью указанных в заявлении средств связи, затем направляет документ почтой либо выдает его при личном обращении заявителя.

2.15.6.8. В случае поступления всех документов, указанных в пункте 2.7. настоящего административного регламента, и отвечающих требованиям, указанным в пункте 2.7. настоящего административного регламента, в форме электронных документов (электронных образов документов), удостоверенных квалифицированной ЭП, днем обращения за предоставлением муниципальной услуги считается дата регистрации приема документов на ПГУ ЛО.

В случае, если направленные заявителем (уполномоченным лицом) электронное заявление и документы не заверены квалифицированной ЭП, днем обращения за предоставлением муниципальной услуги считается дата личной явки заявителя в орган местного самоуправления с предоставлением документов, указанных в пункте 2.7. настоящего административного регламента, и отвечающих требованиям, указанным в пункте 2.7. настоящего административного регламента.

III. Перечень услуг, которые являются необходимыми и обязательными для предоставления муниципальной услуги

3.1. Других услуг, которые являются необходимыми и обязательными для предоставления муниципальной услуги, законодательством Российской Федерации не предусмотрено.

IV. Состав, последовательность и сроки выполнения административных процедур, требования к порядку их выполнения, в том числе особенности выполнения административных процедур в электронной форме

4.1. Организация предоставления муниципальной услуги включает в себя следующие административные процедуры:

- 1) прием ходатайства и прилагаемых к нему документов;
- 2) регистрация ходатайства и прилагаемых к нему документов;
- 3) обработка и предварительное рассмотрение ходатайства и прилагаемых к нему документов;
- 4) принятие решения о предоставлении (об отказе в предоставлении) муниципальной услуги;
- 5) выдача (направление) документа, являющегося результатом предоставления муниципальной услуги.

Блок-схема последовательности действий при предоставлении муниципальной услуги приводится в приложении № 4 к настоящему регламенту.

Принятие ходатайства

4.2. Основанием для начала выполнения административной процедуры по приему ходатайства и прилагаемых к нему документов является поступление ходатайства и прилагаемых к нему документов:

- в администрацию МО Лисинское сельское поселение;
- посредством личного обращения заявителя;
- посредством почтового отправления;

- посредством МФЦ, ПГУ ЛО.

4.3. Прием ходатайства и прилагаемых к нему документов осуществляют специалисты администрации МО Лисинское сельское поселение, ответственные за прием документов по муниципальной услуге, или МФЦ.

4.4. При поступлении ходатайства и прилагаемых к нему документов посредством личного обращения заявителя в администрацию МО Лисинское сельское поселение или МФЦ, специалист администрации МО Лисинское сельское поселение, ответственный за прием документов по муниципальной услуге, или МФЦ осуществляет следующую последовательность действий:

- 1) устанавливает предмет обращения;
- 2) устанавливает соответствие личности заявителя документу, удостоверяющему личность;
- 3) проверяет правильность оформления ходатайства и комплектность прилагаемых к нему документов на соответствие перечню документов, предусмотренных настоящим административным регламентом;
- 4) осуществляет сверку копий представленных документов с их оригиналами, в случае предоставления заявителем оригиналов документов изготавливает их копии;
- 5) проверяет ходатайство и прилагаемые к нему документы на наличие подчисток, приписок, зачеркнутых слов и иных неоговоренных исправлений, серьезных повреждений, не позволяющих однозначно истолковать их содержание;
- 7) осуществляет прием ходатайства и документов по описи, которая содержит полный перечень документов, представленных заявителем;
- 8) вручает заявителю копию описи с отметкой о дате приема ходатайства и прилагаемых к нему документов.

4.5. Специалист МФЦ, ответственный за прием документов по муниципальной услуге, в дополнение к действиям, указанным в п. 4.4. административного регламента, осуществляет действия, предусмотренные пунктом 2.25 методических рекомендаций.

4.6. При отсутствии у заявителя, обратившегося лично, заполненного ходатайства или неправильном его заполнении специалист администрации МО Лисинское сельское поселение, ответственный за прием документов по муниципальной услуге, или МФЦ, консультирует заявителя по вопросам заполнения ходатайства.

4.7. При поступлении ходатайства и прилагаемых к нему документов в администрацию МО Лисинское сельское поселение посредством почтового отправления специалист администрации МО Лисинское сельское поселение, ответственный за прием документов по муниципальной услуге, осуществляет действия согласно пункта 4.4 административного регламента, кроме действий, предусмотренных подпунктами 2, 4 пункта 4.4 административного регламента.

Опись с отметкой о дате приема ходатайства и прилагаемых к нему документов направляется заявителю заказным почтовым отправлением с уведомлением о вручении в течение 2 рабочих дней с даты получения ходатайства и прилагаемых к нему документов.

4.8. В случае поступления ходатайства и прилагаемых к нему документов (при наличии) в электронной форме с использованием ПГУ ЛО специалист администрации МО Лисинское сельское поселение, ответственный за прием документов по муниципальной услуге, осуществляет следующую последовательность действий:

- 1) просматривает электронные образы ходатайства и прилагаемых к нему документов;
- 2) осуществляет контроль полученных электронных образов ходатайства и прилагаемых к нему документов на предмет целостности;
- 3) фиксирует дату получения ходатайства и прилагаемых к нему документов;
- 4) в случае, если ходатайство и прилагаемые к нему документы не заверены электронной подписью в соответствии с действующим законодательством, направляет заявителю через личный кабинет уведомление о необходимости представить ходатайство и прилагаемые к нему документы, подписанные электронной подписью, либо представить в администрацию МО Лисинское сельское поселение подлинники документов (копии, заверенные в установленном порядке), указанных в настоящем регламенте, в срок, не превышающий 5 календарных дней с даты получения ходатайства и прилагаемых к нему документов (при наличии) в электронной форме;

5) в случае, если ходатайство и прилагаемые к нему документы подписаны электронной подписью в соответствии с действующим законодательством, направляет заявителю через личный кабинет уведомление о получении ходатайства и прилагаемых к нему документов.

4.9. Максимальный срок выполнения административной процедуры по приему ходатайства и прилагаемых к нему документов не превышает 2 календарных дней с даты поступления ходатайства и

прилагаемых к нему документов в администрацию МО Лисинское сельское поселение .

4.10. Результатом исполнения административной процедуры по приему ходатайства и прилагаемых к нему документов является передача ходатайства и прилагаемых к нему документов специалисту администрации МО Лисинское сельское поселение, ответственному за регистрацию документов по муниципальной услуге.

Регистрация ходатайства и прилагаемых к нему документов

4.11. Основанием для начала выполнения административной процедуры по регистрации ходатайства и прилагаемых к нему документов является поступление ходатайства и прилагаемых к нему документов к специалисту администрации МО Лисинское сельское поселение , ответственному за регистрацию документов по муниципальной услуге.

4.12. Специалист администрации МО Лисинское сельское поселение, ответственный за регистрацию документов по муниципальной услуге, осуществляет регистрацию ходатайства и прилагаемых к нему документов в соответствии с порядком делопроизводства, установленным администрацией МО Лисинское сельское поселение, в том числе осуществляет внесение соответствующих сведений в журнал регистрации обращений о предоставлении муниципальной услуги и (или) в соответствующую информационную систему администрации МО Лисинское сельское поселение .

4.13. Регистрация ходатайства и прилагаемых к нему документов, полученных посредством личного обращения заявителя или почтового отправления, осуществляется в срок, не превышающий 1 рабочего дня с даты поступления ходатайства и прилагаемых к нему документов в администрацию МО Лисинское сельское поселение .

4.14. Регистрация ходатайства и прилагаемых к нему документов, полученных посредством МФЦ и ПГУ ЛО, осуществляется не позднее 1 рабочего дня, следующего за днем их поступления в администрацию МО Лисинское сельское поселение.

4.15. После регистрации в администрации МО Лисинское сельское поселение ходатайство и прилагаемые к нему документы направляются на рассмотрение специалисту отдела землепользования администрации МО Лисинское сельское поселение , ответственному за предоставление муниципальной услуги.

4.16. Максимальный срок выполнения административной процедуры по регистрации ходатайства и прилагаемых к нему документов не превышает 2 календарных дней с даты поступления ходатайства и прилагаемых к нему документов к специалисту администрации МО Лисинское сельское поселение, ответственному за регистрацию документов по муниципальной услуге.

4.17. Результатом исполнения административной процедуры по регистрации ходатайства и прилагаемых к нему документов является передача ходатайства и прилагаемых к нему документов специалисту отдела землепользования администрации МО Лисинское сельское поселение, ответственному за предоставление муниципальной услуги.

4.18. Способом фиксации результата исполнения административной процедуры является внесение соответствующих сведений в журнал регистрации обращений о предоставлении муниципальной услуги и (или) в соответствующую информационную систему администрации МО Лисинское сельское поселение.

Обработка и предварительное рассмотрение ходатайства и прилагаемых к нему документов

4.19. Основанием для начала исполнения административной процедуры по обработке и предварительному рассмотрению ходатайства и прилагаемых к нему документов является поступление ходатайства и прилагаемых к нему документов специалисту отдела землепользования администрации МО Лисинское сельское поселение, ответственному за предоставление муниципальной услуги.

4.20. Специалист отдела землепользования администрации МО Лисинское сельское поселение, ответственный за предоставление муниципальной услуги, осуществляет следующие действия:

1) проверяет ходатайство и прилагаемые к нему документы на наличие оснований, указанных в настоящем регламенте;

2) при установлении наличия оснований, указанных в настоящем регламенте, в течение 30 календарных дней с даты поступления ходатайства и прилагаемых к нему документов подготавливает письменное уведомление об отказе в рассмотрении ходатайства и прилагаемых к нему документов по форме согласно приложению 5 к административному регламенту и направляет его заявителю вместе с ходатайством и прилагаемыми к нему документами;

3) при установлении отсутствия оснований, указанных в настоящем регламенте, формирует перечень документов, не представленных заявителем и сведения из которых подлежат получению посредством межведомственного информационного взаимодействия;

4) направляет специалисту администрации МО Лисинское сельское поселение, ответственному за осуществление межведомственного информационного взаимодействия, сформированный перечень документов, не представленных заявителем и сведения из которых подлежат получению посредством межведомственного информационного взаимодействия;

5) в случае наличия полного комплекта документов, предусмотренных настоящим регламентом, и при отсутствии выявленных в ходе предварительного рассмотрения ходатайства и прилагаемых к нему документов оснований для отказа в предоставлении муниципальной услуги переходит к осуществлению административной процедуры по принятию решения о предоставлении (об отказе в предоставлении) муниципальной услуги.

4.21. Максимальный срок выполнения административной процедуры по обработке и предварительному рассмотрению ходатайства и прилагаемых к нему документов не может превышать 1 рабочего дня с даты поступления ходатайства и прилагаемых к нему документов специалисту отдела землепользования администрации МО Лисинское сельское поселение, ответственному за предоставление муниципальной услуги.

4.22. Результатом исполнения административной процедуры по обработке и предварительному рассмотрению ходатайства и прилагаемых к нему документов является:

1) передача специалисту администрации МО Лисинское сельское поселение, ответственному за осуществление межведомственного информационного взаимодействия, сформированного перечня документов, не представленных заявителем и сведения из которых подлежат получению посредством межведомственного информационного взаимодействия;

2) направление заявителю письменного уведомления об отказе в рассмотрении ходатайства и прилагаемых к нему документов администрацией МО Лисинское сельское поселение ;

3) переход к осуществлению административной процедуры по принятию решения о предоставлении (об отказе в предоставлении) муниципальной услуги.

4.23. Способом фиксации результата исполнения административной процедуры по обработке и предварительному рассмотрению ходатайства и прилагаемых к нему документов является один из следующих документов:

1) перечень документов, не представленных заявителем и сведения из которых подлежат получению посредством межведомственного информационного взаимодействия;

2) письменное уведомление об отказе в рассмотрении ходатайства и прилагаемых к нему документов.

Принятие решения о предоставлении (об отказе в предоставлении) муниципальной услуги

4.24. Основанием для начала административной процедуры по принятию решения о предоставлении (об отказе в предоставлении) муниципальной услуги является передача специалисту администрации МО Лисинское сельское поселение, ответственному за предоставление муниципальной услуги, пакета документов, указанных в настоящем административном регламенте.

4.25. Критерием принятия решения о предоставлении (об отказе в предоставлении) муниципальной услуги является установление наличия или отсутствия оснований для отказа в предоставлении муниципальной услуги, указанных в настоящем административном регламенте.

4.26. Специалист администрации МО Лисинское сельское поселение, ответственный за предоставление муниципальной услуги, в течение 30 календарных дней с даты поступления к нему полного пакета документов, необходимых для предоставления муниципальной услуги, осуществляет следующую последовательность действий:

1) проверяет пакет документов, указанных в настоящем административном регламенте, на наличие оснований для отказа в предоставлении муниципальной услуги, указанных в настоящем административном регламенте;

2) при установлении отсутствия всех оснований для отказа в предоставлении муниципальной услуги, указанных в настоящем административном регламенте, подготавливает проект постановления администрации МО Лисинское сельское поселение об отнесении земель или земельных участков в составе таких земель к определенной категории;

3) при установлении наличия хотя бы одного из оснований для отказа в предоставлении

муниципальной услуги, указанных в настоящем административном регламенте, подготавливает уведомление об отказе в отнесении земель или земельных участков в составе таких земель к определенной категории;

4) обеспечивает согласование проекта постановления об отнесении земель или земельных участков в составе таких земель к определенной категории и направление на подпись главе администрации МО Лисинское сельское поселение.

4.27. Подписанное главой МО Лисинское сельское поселение постановление об отнесении земель или земельных участков в составе таких земель к определенной категории не позднее рабочего дня, следующего за днем подписания, передается на регистрацию специалисту администрации МО Лисинское сельское поселение, ответственному за регистрацию документов по муниципальной услуге.

4.28. Специалист администрации МО Лисинское сельское поселение, ответственный за регистрацию документов по муниципальной услуге, осуществляет регистрацию подписанного главой МО Лисинское сельское поселение постановления об отнесении земель или земельных участков в составе таких земель к определенной категории не позднее рабочего дня, следующего за днем его поступления на регистрацию в соответствии с порядком делопроизводства, установленным администрацией МО Лисинское сельское поселение, в том числе осуществляет внесение соответствующих сведений в журнал регистрации правовых актов и (или) в соответствующую информационную систему администрации МО Лисинское сельское поселение.

4.29. Максимальный срок выполнения административной процедуры по принятию решения о предоставлении (об отказе в предоставлении) муниципальной услуги не может превышать 47 календарных дней со дня формирования специалистом администрации МО Лисинское сельское поселение, ответственным за предоставление муниципальной услуги, пакета документов, указанных в настоящем административном регламенте.

4.30. Результатом административной процедуры по принятию решения о предоставлении (об отказе в предоставлении) муниципальной услуги является наличие утвержденного постановления об отнесении (об отказе) земель или земельных участков в составе таких земель к определенной категории.

4.31. Способом фиксации результата выполнения административной процедуры по принятию решения о предоставлении (об отказе в предоставлении) муниципальной услуги является внесение сведений об утвержденном постановлении об отнесении земель или земельных участков в составе таких земель к определенной категории в журнал регистрации правовых актов администрации МО Лисинское сельское поселение и (или) в соответствующую информационную систему администрации МО Лисинское сельское поселение .

Выдача (направление) документа, являющегося результатом предоставления муниципальной услуги

4.32. Основанием для начала административной процедуры по выдаче (направлению) документа, являющегося результатом предоставления муниципальной услуги, является наличие утвержденного постановления об отнесении земель или земельных участков в составе таких земель к определенной категории.

4.33. Специалист администрации МО Лисинское сельское поселение , ответственный за предоставление муниципальной услуги, подготавливает сопроводительное письмо о направлении заверенной копии постановления об отнесении земель или земельных участков в составе таких земель к определенной категории (уведомление об отказе в отнесении земель или земельных участков в составе таких земель к определенной категории) не позднее рабочего дня, следующего за днем регистрации постановления об отнесении земель или земельных участков в составе таких земель к определенной категории.

4.34. Подписанное главой администрации МО Лисинское сельское поселение сопроводительное письмо о направлении заверенной копии постановления об отнесении земель или земельных участков в составе таких земель к определенной категории (уведомление об отказе в отнесении земель или земельных участков в составе таких земель к определенной категории) не позднее рабочего дня, следующего за днем подписания, передается на регистрацию специалисту администрации МО Лисинское сельское поселение , ответственному за регистрацию документов по муниципальной услуге.

4.35. Специалист администрации МО Лисинское сельское поселение , ответственный за регистрацию документов по муниципальной услуге, осуществляет регистрацию подписанного главой администрации МО Лисинское сельское поселение сопроводительного письма о направлении заверенной копии постановления об отнесении земель или земельных участков в составе таких земель к определенной

категории не позднее рабочего дня, следующего за днем его поступления на регистрацию в соответствии с порядком делопроизводства, установленным администрацией МО Лисинское сельское поселение, в том числе осуществляет внесение соответствующих сведений в журнал регистрации исходящей корреспонденции и (или) в соответствующую информационную систему администрации МО Лисинское сельское поселение.

4.36. Специалист администрации МО Лисинское сельское поселение, ответственный за прием документов по муниципальной услуге, выдает (направляет) заявителю или в МФЦ сопроводительное письмо о направлении заверенной копии постановления об отнесении земель или земельных участков в составе таких земель к определенной категории (уведомление об отказе в отнесении земель или земельных участков в составе таких земель к определенной категории) в срок, не превышающий 14 календарных дней с даты регистрации указанных документов.

4.37. Выдача (направление) сопроводительного письма о направлении заверенной копии постановления об отнесении земель или земельных участков в составе таких земель к определенной категории (уведомление об отказе в отнесении земель или земельных участков в составе таких земель к определенной категории) с приложением указанного постановления осуществляется способом, указанным заявителем в ходатайстве, в том числе:

- при личном обращении в администрацию МО «Лисинское сельское поселение»;
- при личном обращении в МФЦ;
- посредством заказного почтового отправления с уведомлением о вручении.

4.38. После устранения обстоятельств, послуживших основанием для отказа в предоставлении муниципальной услуги, заявитель имеет право повторно обратиться за получением муниципальной услуги.

4.39. Внесение изменений в государственный кадастр недвижимости и в записи Единого государственного реестра прав на недвижимое имущество и сделок с ним в связи с отнесением земель или земельных участков в составе таких земель к определенной категории осуществляется в соответствии с требованиями статьи 5 Федерального закона от 21.12.2004 N 172-ФЗ "О переводе земель или земельных участков из одной категории в другую".

4.40. Максимальный срок выполнения административной процедуры по выдаче (направлению) документа, являющегося результатом предоставления муниципальной услуги, не превышает 17 календарных дней со дня утверждения постановления об отнесении земель или земельных участков в составе таких земель к определенной категории (уведомление об отказе в отнесении земель или земельных участков в составе таких земель к определенной категории).

4.41. Результатом административной процедуры по выдаче (направлению) документа, являющегося результатом предоставления муниципальной услуги, является направление в МФЦ или выдача заявителю сопроводительного письма о направлении заверенной копии постановления об отнесении земель или земельных участков в составе таких земель к определенной категории (уведомление об отказе в отнесении земель или земельных участков в составе таких земель к определенной категории) с приложением указанного постановления.

4.42. Способом фиксации результата выполнения административной процедуры по выдаче (направлению) документа, являющегося результатом предоставления муниципальной услуги, является внесение сведений о сопроводительном письме о направлении заверенной копии постановления об отнесении земель или земельных участков в составе таких земель к определенной категории (уведомление об отказе в отнесении земель или земельных участков в составе таких земель к определенной категории) в журнал регистрации исходящей корреспонденции и (или) в информационную систему администрации МО Лисинское сельское поселение.

4.43. Специалист администрации, ответственный за межведомственное взаимодействие, в соответствии со ст. 15 Федерального закона от 24.07.2007 № 221-ФЗ «О государственном кадастре недвижимости» направляет в срок не позднее 5 дней принятое решение об отнесении земельного участка к определенной категории земель или о переводе земельного участка из одной категории в другую орган, осуществляющий государственный кадастровый контроль.

V. Формы контроля за предоставлением муниципальной услуги

5.1. Контроль за надлежащим исполнением настоящего Административного регламента осуществляет глава администрации МО Лисинское сельское поселение.

Порядок осуществления текущего контроля за соблюдением и исполнением ответственными должностными лицами положений административного регламента услуги и иных нормативных правовых актов, устанавливающих требования к предоставлению муниципальной услуги, а также принятием решений ответственными лицами

5.2. Текущий контроль за совершением действий и принятием решений при предоставлении муниципальной услуги осуществляется главой администрации в виде:

- проведения текущего мониторинга предоставления муниципальной услуги;
- контроля сроков осуществления административных процедур (выполнения действий и принятия решений);
- проверки процесса выполнения административных процедур (выполнения действий и принятия решений);
- контроля качества выполнения административных процедур (выполнения действий и принятия решений);
- рассмотрения и анализа отчетов, содержащих основные количественные показатели, характеризующие процесс предоставления муниципальной услуги;
- приема, рассмотрения и оперативного реагирования на обращения и жалобы заявителей по вопросам, связанным с предоставлением муниципальной услуги.

Порядок и периодичность осуществления плановых и внеплановых проверок полноты и качества предоставления муниципальной услуги

5.3. Текущий контроль за регистрацией входящей и исходящей корреспонденции (заявлений о предоставлении муниципальной услуги, обращений о предоставлении информации о порядке предоставления муниципальной услуги, ответов должностных лиц органа местного самоуправления на соответствующие заявления и обращения, а также запросов администрации МО осуществляет специалист администрации.

5.4. Для текущего контроля используются сведения, полученные из электронной базы данных, служебной корреспонденции органа местного самоуправления, устной и письменной информации должностных лиц органа местного самоуправления.

Ответственность должностных лиц за решения и действия (бездействие), принимаемые (осуществляемые) в ходе предоставления муниципальной услуги

5.5. О случаях и причинах нарушения сроков и содержания административных процедур ответственные за их осуществление специалисты органа местного самоуправления немедленно информируют своих непосредственных руководителей, а также принимают срочные меры по устранению нарушений.

Специалисты, участвующие в предоставлении муниципальной услуги, несут ответственность за соблюдение сроков и порядка исполнения административных процедур.

5.6. В случае выявления по результатам осуществления текущего контроля нарушений сроков и порядка исполнения административных процедур, обоснованности и законности совершения действий виновные лица привлекаются к ответственности в порядке, установленном законодательством Российской Федерации.

5.7. Ответственность должностного лица, ответственного за соблюдение требований настоящего Административного регламента по каждой административной процедуре или действие (бездействие) при исполнении муниципальной услуги, закрепляется в должностном регламенте (или должностной инструкции) сотрудника органа местного самоуправления.

5.8. Текущий контроль соблюдения специалистами МФЦ последовательности действий, определенных административными процедурами осуществляется директорами МФЦ.

5.9. Контроль соблюдения требований настоящего Административного регламента в части, касающейся участия МФЦ в предоставлении муниципальной услуги, осуществляется Комитетом экономического развития и инвестиционной деятельности Ленинградской области.

VI. Досудебный (внесудебный) порядок обжалования решений и действий (бездействия) органа, предоставляющего муниципальную услугу, а также должностных лиц, государственных служащих

Право заявителей на досудебное (внесудебное) обжалование решений и действий (бездействия), принятых (осуществляемых) в ходе предоставления муниципальной услуги

6.1. Заявители имеют право на досудебное (внесудебное) обжалование решений и действий (бездействия) должностного лица, при предоставлении муниципальной услуги вышестоящему должностному лицу, а также в судебном порядке.

Предмет досудебного (внесудебного) обжалования

6.2. Предметом обжалования являются неправомерные действия (бездействие) уполномоченного на предоставление муниципальной услуги должностного лица, а также принимаемые им решения при предоставлении муниципальной услуги.

Заявитель может обратиться с жалобой, в том числе в следующих случаях:

- 1) нарушение срока регистрации запроса заявителя о предоставлении муниципальной услуги;
- 2) нарушение срока предоставления муниципальной услуги;
- 3) требование у заявителя документов, не предусмотренных нормативными правовыми актами Российской Федерации, нормативными правовыми актами субъектов Российской Федерации, муниципальными правовыми актами для предоставления государственной или муниципальной услуги;
- 4) отказ в приеме документов, предоставление которых предусмотрено нормативными правовыми актами Российской Федерации, нормативными правовыми актами субъектов Российской Федерации, муниципальными правовыми актами для предоставления муниципальной услуги, у заявителя;
- 5) отказ в предоставлении муниципальной услуги, если основания отказа не предусмотрены федеральными законами и принятыми в соответствии с ними иными нормативными правовыми актами Российской Федерации, нормативными правовыми актами субъектов Российской Федерации, муниципальными правовыми актами;
- 6) затребование с заявителя при предоставлении муниципальной услуги платы, не предусмотренной нормативными правовыми актами Российской Федерации, нормативными правовыми актами субъектов Российской Федерации, муниципальными правовыми актами;
- 7) отказ органа, предоставляющего муниципальную услугу, должностного лица органа, предоставляющего муниципальную услугу, в исправлении допущенных опечаток и ошибок в выданных в результате предоставления государственной или муниципальной услуги документах либо нарушение установленного срока таких исправлений.

Органы местного самоуправления и должностные лица, которым может быть адресована жалоба в досудебном (внесудебном) порядке

6.3. Жалоба подается в письменной форме на бумажном носителе, в электронной форме в орган, предоставляющий муниципальную услугу.

Жалобы на решения, принятые руководителем органа, предоставляющего муниципальную услугу, подаются в вышестоящий орган (при его наличии) либо в случае его отсутствия рассматриваются непосредственно руководителем органа, предоставляющего муниципальную услугу, в соответствии с пунктом 1 статьи 11.2 Федерального закона от 27 июля 2010 г. № 210-ФЗ «Об организации предоставления государственных и муниципальных услуг».

6.4. Основанием для начала процедуры досудебного обжалования является жалоба о нарушении должностным лицом требований действующего законодательства, в том числе требований настоящего Административного регламента.

Основания для начала процедуры досудебного (внесудебного) обжалования

6.5. Заинтересованное лицо имеет право на получение в органе, предоставляющего муниципальную услугу, информации и документов, необходимых для обжалования действий (бездействия) уполномоченного на исполнение муниципальной услуги должностного лица, а также принимаемого им решения при исполнении муниципальной услуги.

Права заявителей на получение информации и документов,
необходимых для составления и обоснования жалобы

6.6. Заинтересованное лицо имеет право на получение в органе, предоставляющем муниципальную услугу, информации и документов, необходимых для обжалования действий (бездействия) уполномоченного на исполнение муниципальной услуги должностного лица, а также принимаемого им решения при исполнении муниципальной услуги.

Сроки рассмотрения жалобы

6.7. Жалоба, поступившая в орган местного самоуправления, рассматривается в течение 15 рабочих дней со дня ее регистрации.

6.8. Ответ по результатам рассмотрения жалобы направляется заявителю не позднее дня, следующего за днем принятия решения, в письменной форме.

6.9. Ответ по результатам рассмотрения жалобы направляется заявителю не позднее дня, следующего за днем принятия решения, в письменной форме.

Исчерпывающий перечень случаев, в которых ответ
на жалобу не дается

6.10. В случае, если в письменном обращении не указаны фамилия гражданина, направившего обращение или почтовый адрес, по которому должен быть направлен ответ, ответ на обращение не дается. Если в указанном обращении содержатся сведения о подготавливаемом, совершаемом или совершенном противоправном деянии, а также о лице, его подготавливающем, совершающем или совершившем, обращение подлежит направлению в государственный орган в соответствии с его компетенцией.

6.11. Обращение, в котором обжалуется судебное решение, в течение 7 дней со дня регистрации возвращается гражданину, направившему обращение, с разъяснением порядка обжалования данного судебного решения.

6.12. Должностное лицо органа местного самоуправления при получении письменного обращения, в котором содержатся нецензурные либо оскорбительные выражения, угрозы жизни, здоровью и имуществу должностного лица, а также членов его семьи, вправе оставить обращение без ответа по существу поставленных в нем вопросов и сообщить гражданину, направившему обращение, о недопустимости злоупотребления правом.

6.13. В случае если текст письменного обращения не поддается прочтению, ответ на обращение не дается и оно не подлежит направлению на рассмотрение должностному лицу органа местного самоуправления либо в иной орган, о чем в течение 7 дней со дня регистрации обращения сообщается гражданину, направившему обращение, если его фамилия или почтовый адрес поддаются прочтению.

6.14. В случае, если в письменном обращении гражданина содержится вопрос, на который ему неоднократно давались письменные ответы по существу в связи с ранее направляемыми обращениями, и при этом в обращении не приводятся новые доводы или обстоятельства, должностное лицо вправе принять решение о безосновательности очередного обращения и прекращении переписки с гражданином по данному вопросу. В случае если ответ по существу поставленного в обращении вопроса не может быть дан без разглашения сведений, составляющих государственную или иную охраняемую федеральным законом тайну, гражданину, направившему обращение, сообщается о невозможности дать ответ по существу поставленного в нем вопроса в связи с недопустимостью разглашения указанных сведений.

6.15. В ходе личного приема гражданину может быть отказано в дальнейшем рассмотрении обращения, если ему ранее был дан ответ по существу поставленных в обращении вопросов.

Результат досудебного (внесудебного) обжалования
применительно к каждой процедуре либо инстанции обжалования

По результатам досудебного (внесудебного) обжалования могут быть приняты следующие решения:

- о признании жалобы обоснованной и устранении выявленных нарушений.
- о признании жалобы необоснованной с направлением заинтересованному лицу

мотивированного отказа в удовлетворении жалобы.

В случае установления в ходе или по результатам рассмотрения жалобы признаков состава административного правонарушения или преступления должностное лицо, наделенное полномочиями по рассмотрению жалоб, незамедлительно направляет имеющиеся материалы в органы прокуратуры.

Решения и действия (бездействие) должностных лиц _____, нарушающие право заявителя либо его представителя на получение муниципальной услуги, могут быть обжалованы в суде в порядке и сроки, установленные законодательством Российской Федерации.

1. Информация о месте нахождения и графике работы Администрации.

Место нахождения: Ленинградская область, Тосненский район, п. Лисино-Корпус,
ул. Турского д.3 ;

Справочные телефоны Администрации: 81361-94-150;

Факс: 8-81361-94-150 ;

Адрес электронной почты Администрации: adm_lisino@mail.ru

График работы Администрации:

Дни недели, время работы Администрации	
Дни недели	Время
Понедельник, вторник, среда, четверг	с 09.00 до 17.00, перерыв с 13.00 до 14.00
пятница	с 09.00 до 13.00
Суббота, воскресенье	Выходные

Часы приема корреспонденции:

Дни недели, время работы канцелярии Администрации	
Дни недели	Время
вторник, четверг	с 09.00 до 17.00, перерыв с 13.00 до 14.00

Продолжительность рабочего дня, непосредственно предшествующего нерабочему праздничному дню, уменьшается на один час.

2. Информация о месте нахождения и графике работы специалиста администрации.

Место нахождения Ленинградская область, Тосненский район, п. Лисино-Корпус,
ул. Турского д.3 ;

Справочные телефоны Администрации: 81361-94-150;

Факс: 8-81361-94-150 ;

Адрес электронной почты Администрации: adm_lisino@mail.ru

График работы (приемные дни):

Дни недели, время работы	
Дни недели	Время
Вторник	с 09.00 до 17.00, перерыв с 13.00 до 14.00
четверг	с 09.00 до 17.00, перерыв с 13.00 до 14.00
Суббота, воскресенье	Выходные

Приложение 2
к методическим рекомендациям

Информация о местах нахождения,
справочных телефонах и адресах электронной почты МФЦ

Телефон единой справочной службы ГБУ ЛО «МФЦ»: 8 (800) 301-47-47 (на территории России звонок бесплатный), адрес электронной почты: info@mfc47.ru.

В режиме работы возможны изменения. Актуальную информацию о местах нахождения, справочных телефонах и режимах работы филиалов МФЦ можно получить на сайте МФЦ Ленинградской области www.mfc47.ru

№ п/п	Наименование МФЦ	Почтовый адрес	График работы	Телефон
Предоставление услуг в Бокситогорском районе Ленинградской области				
1	Филиал ГБУ ЛО «МФЦ» «Тихвинский» - отдел «Бокситогорск»	187650, Россия, Ленинградская область, Бокситогорский район, г. Бокситогорск, ул. Заводская, д. 8	Понедельник - пятница с 9.00 до 18.00. Суббота – с 09.00 до 14.00. Воскресенье - выходной	8 (800) 301-47-47
	Филиал ГБУ ЛО «МФЦ» «Тихвинский» - отдел «Пикалево»	187602, Россия, Ленинградская область, Бокситогорский район, г. Пикалево, ул. Заводская, д. 11	Понедельник - пятница с 9.00 до 18.00. Суббота – с 09.00 до 14.00. Воскресенье - выходной	8 (800) 301-47-47
Предоставление услуг в Волосовском районе Ленинградской области				
2	Филиал ГБУ ЛО «МФЦ» «Волосовский»	188410, Россия, Ленинградская обл., Волосовский район, г. Волосово, усадьба СХТ, д.1 лит. А	С 9.00 до 21.00 ежедневно, без перерыва	8 (800) 301-47-47
Предоставление услуг в Волховском районе Ленинградской области				
3	Филиал ГБУ ЛО «МФЦ» «Волховский»	187403, Ленинградская область, г. Волхов. Волховский проспект, д. 9	Понедельник - пятница с 9.00 до 18.00, выходные - суббота, воскресенье	8 (800) 301-47-47
Предоставление услуг во Всеволожском районе Ленинградской области				
4	Филиал ГБУ ЛО «МФЦ» «Всеволожский»	188643, Россия, Ленинградская область, Всеволожский район, г. Всеволожск, ул. Пожвинская, д. 4а	С 9.00 до 21.00 ежедневно, без перерыва	8 (800) 301-47-47
	Филиал ГБУ ЛО «МФЦ» «Всеволожский» - отдел «Новосаратовка»	188681, Россия, Ленинградская область, Всеволожский район, д. Новосаратовка - центр, д. 8 (52-й километр внутреннего кольца КАД, в здании МРЭО-15, рядом с АЗС Лукойл)	С 9.00 до 21.00 ежедневно, без перерыва	8 (800) 301-47-47
Предоставление услуг в Выборгском районе Ленинградской области				
5	Филиал ГБУ ЛО «МФЦ» «Выборгский»	188800, Россия, Ленинградская область, Выборгский район, г. Выборг, ул. Вокзальная, д.13	С 9.00 до 21.00 ежедневно, без перерыва	8 (800) 301-47-47
	Филиал ГБУ ЛО «МФЦ» «Выборгский» - отдел «Рощино»	188681, Россия, Ленинградская область, Выборгский район, п. Рощино, ул. Советская, д.8	С 9.00 до 21.00 ежедневно, без перерыва	8 (800) 301-47-47
	Филиал ГБУ ЛО «МФЦ» «Светогорский»	188992, Ленинградская область, г. Светогорск, ул. Красноармейская д.3	С 9.00 до 21.00 ежедневно, без перерыва	8 (800) 301-47-47
Предоставление услуг в Гатчинском районе Ленинградской области				
6	Филиал ГБУ ЛО «МФЦ» «Гатчинский»	188300, Россия, Ленинградская область, Гатчинский район, г. Гатчина, Пушкинское шоссе, д. 15 А	С 9.00 до 21.00 ежедневно, без перерыва	8 (800) 301-47-47
Предоставление услуг в Кингисеппском районе Ленинградской области				

7	Филиал ГБУ ЛО «МФЦ» «Кингисеппский»	188480, Россия, Ленинградская область, Кингисеппский район, г. Кингисепп, ул. Фабричная, д. 14	С 9.00 до 21.00 ежедневно, без перерыва	8 (800) 301-47-47
Предоставление услуг в Киришском районе Ленинградской области				
8	Филиал ГБУ ЛО «МФЦ» «Киришский»	187110, Россия, Ленинградская область, Киришский район, г. Кириши, пр. Героев, д. 34А.	С 9.00 до 21.00 ежедневно, без перерыва	8 (800) 301-47-47
Предоставление услуг в Кировском районе Ленинградской области				
9	Филиал ГБУ ЛО «МФЦ» «Кировский»	187340, Россия, Ленинградская область, г. Кировск, Новая улица, 1	С 9.00 до 21.00 ежедневно, без перерыва	8 (800) 301-47-47
		187340, Россия, Ленинградская область, г. Кировск, ул. Набережная 29А	Понедельник-пятница с 9.00 до 18.00, суббота с 9.00 до 14.00, воскресенье - выходной	8 (800) 301-47-47
	Филиал ГБУ ЛО «МФЦ» «Кировский» - отдел «Отрадное»	187330, Ленинградская область, Кировский район, г. Отрадное, Ленинградское шоссе, д. 6Б	Понедельник-пятница с 9.00 до 18.00, суббота с 9.00 до 14.00, воскресенье - выходной	8 (800) 301-47-47
Предоставление услуг в Лодейнопольском районе Ленинградской области				
10	Филиал ГБУ ЛО «МФЦ» «Лодейнопольский»	187700, Россия, Ленинградская область, Лодейнопольский район, г. Лодейное Поле, ул. Карла Маркса, д. 36 лит. Б	С 9.00 до 21.00 ежедневно, без перерыва	8 (800) 301-47-47
Предоставление услуг в Ломоносовском районе Ленинградской области				
11	Филиал ГБУ ЛО «МФЦ» «Ломоносовский»	188512, г. Санкт-Петербург, г. Ломоносов, Дворцовый проспект, д. 57/11	С 9.00 до 21.00 ежедневно, без перерыва	8 (800) 301-47-47
Предоставление услуг в Лужском районе Ленинградской области				
12	Филиал ГБУ ЛО «МФЦ» «Лужский»	188230, Россия, Ленинградская область, Лужский район, г. Луга, ул. Миккели, д. 7, корп. 1	С 9.00 до 21.00 ежедневно, без перерыва	8 (800) 301-47-47
Предоставление услуг в Подпорожском районе Ленинградской области				
13	Филиал ГБУ ЛО «МФЦ» «Лодейнопольский»- отдел «Подпорожье»	187780, Ленинградская область, г. Подпорожье, ул. Октябрят д.3	Понедельник - суббота с 9.00 до 20.00. Воскресенье - выходной	8 (800) 301-47-47
Предоставление услуг в Приозерском районе Ленинградской области				
14	Филиал ГБУ ЛО «МФЦ» «Приозерск» - отдел «Сосново»	188731, Россия, Ленинградская область, Приозерский район, пос. Сосново, ул. Механизаторов, д.11	С 9.00 до 21.00 ежедневно, без перерыва	8 (800) 301-47-47
	Филиал ГБУ ЛО «МФЦ» «Приозерск»	188760, Россия, Ленинградская область, Приозерский район, г. Приозерск, ул. Калинина, д. 51 (офис 228)	С 9.00 до 21.00 ежедневно, без перерыва	8 (800) 301-47-47
Предоставление услуг в Сланцевском районе Ленинградской области				
15	Филиал ГБУ ЛО «МФЦ» «Сланцевский»	188565, Россия, Ленинградская область, г. Сланцы, ул. Кирова, д. 16А	С 9.00 до 21.00 ежедневно, без перерыва	8 (800) 301-47-47
Предоставление услуг в г. Сосновый Бор Ленинградской области				
16	Филиал ГБУ ЛО «МФЦ» «Сосновоборский»	188540, Россия, Ленинградская область, г. Сосновый Бор, ул. Мира, д.1	С 9.00 до 21.00 ежедневно, без перерыва	8 (800) 301-47-47
Предоставление услуг в Тихвинском районе Ленинградской области				

17	Филиал ГБУ ЛО «МФЦ» «Тихвинский»	187553, Россия, Ленинградская область, Тихвинский район, г. Тихвин, 1-й микрорайон, д.2	С 9.00 до 21.00 ежедневно, без перерыва	8 (800) 301-47-47
Предоставление услуг в Тосненском районе Ленинградской области				
18	Филиал ГБУ ЛО «МФЦ» «Тосненский»	187000, Россия, Ленинградская область, Тосненский район, г. Тосно, ул. Советская, д. 9В	С 9.00 до 21.00 ежедневно, без перерыва	8 (800) 301-47-47
Уполномоченный МФЦ на территории Ленинградской области				
19	ГБУ ЛО «МФЦ» (обслуживание заявителей не осуществляется)	<i>Юридический адрес:</i> 188641, Ленинградская область, Всеволожский район, дер. Новосаратовка-центр, д.8 <i>Почтовый адрес:</i> 191311, г. Санкт-Петербург, ул. Смольного, д. 3, лит. А <i>Фактический адрес:</i> 191024, г. Санкт-Петербург, пр. Бакунина, д. 5, лит. А	пн-чт – с 9.00 до 18.00, пт. – с 9.00 до 17.00, перерыв с 13.00 до 13.48, выходные дни - сб, вс.	8 (800) 301-47-47

Приложение 3
к методическим рекомендациям

В администрацию МО « _____ »
от _____

(указать наименование заявителя
(для юридических лиц),
Ф.И.О. (для физических лиц
и индивидуальных предпринимателей)

_____ (указать адрес, телефон (факс),
электронную почту и иные реквизиты,
позволяющие осуществлять
взаимодействие с заявителем)

ХОДАТАЙСТВО

об отнесении земель или земельных участков
в составе таких земель к определенной категории

Прошу отнести землю (земельный участок), имеющую (ий) следующие
характеристики:
адрес, границы и месторасположение _____

площадь _____
(указывается только для земельных участков)

кадастровый номер _____
(указывается только для земельных участков)

к категории земель _____
(указывается категория земель, к которой предполагается
отнести землю (земельный участок)

для _____
(указывается обоснование отнесения земли (земельного участка)

Земельный участок принадлежит _____
(указывается правообладатель земли
(земельного участка)

на праве _____
(указывается право на землю (земельный участок)

Результат муниципальной услуги выдать следующим способом:

- посредством личного обращения в администрацию МО _____;
- заказным почтовым отправлением с уведомлением о вручении на адрес,
указанный в ходатайстве;
- посредством личного обращения в МФЦ.

1

Приложение :

1. _____ на _____ листах.
2. _____ на _____ листах.
- 3...

(Ф.И.О., должность представителя _____ (подпись) _____ (дата)
юридического лица; Ф.И.О.
физического лица)

Отметка о комплекте документов (проставляется в случае отсутствия
одного или более документов, не находящихся в распоряжении органов,
предоставляющих государственные или муниципальные услуги, либо
подведомственных органам государственной власти или органам местного
самоуправления организаций, участвующих в предоставлении муниципальной
услуги) :

О представлении неполного комплекта документов, требующихся для
предоставления муниципальной услуги и представляемых заявителем, так как
сведения по ним отсутствуют в распоряжении органов, предоставляющих

государственные или муниципальные услуги, либо подведомственных органам государственной власти или органам местного самоуправления организаций, участвующих в предоставлении муниципальной услуги, предупрежден.

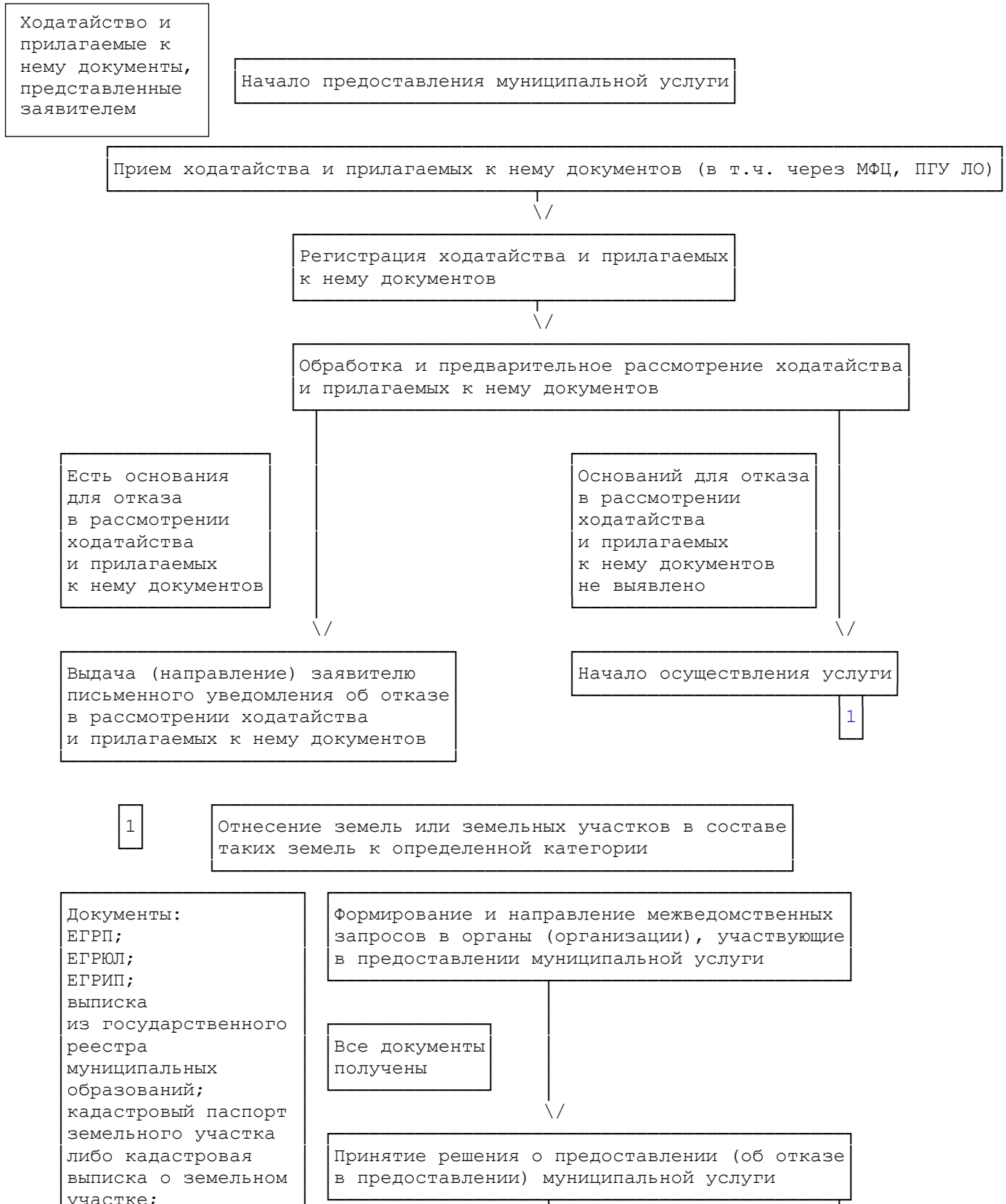
(подпись заявителя)

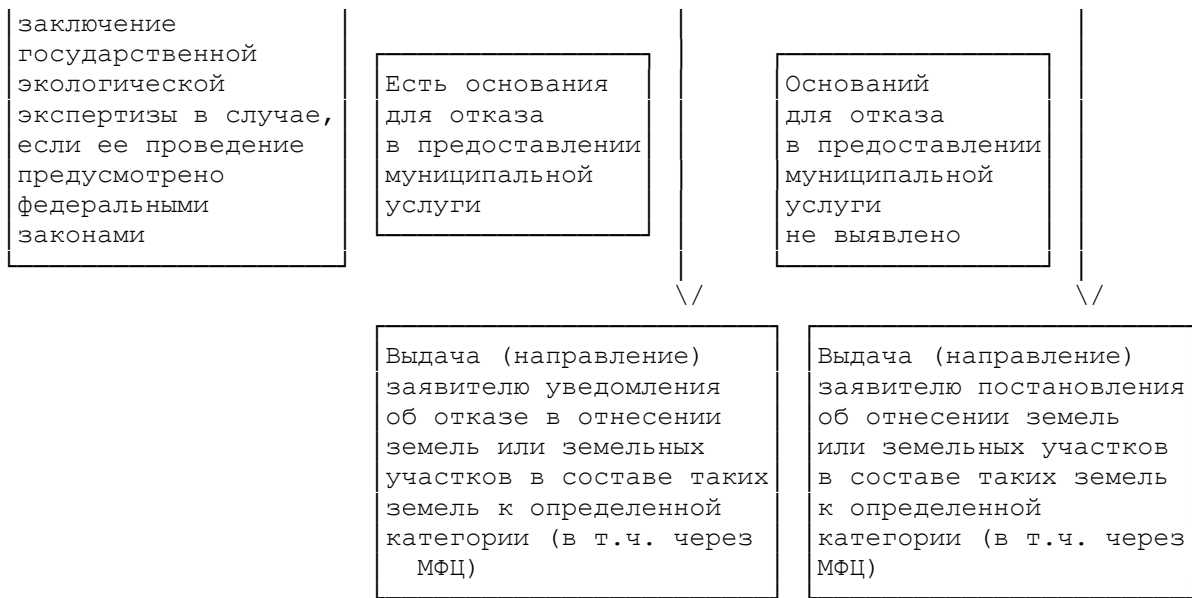
(Ф.И.О. заявителя полностью)

1

В приложении указываются документы, указанные административном регламенте (в т.ч. документы, которые заявитель решил представить их по собственной инициативе).

БЛОК-СХЕМА
ПРЕДОСТАВЛЕНИЯ МУНИЦИПАЛЬНОЙ УСЛУГИ ПО ОТНЕСЕНИЮ ЗЕМЕЛЬ
ИЛИ ЗЕМЕЛЬНЫХ УЧАСТКОВ В СОСТАВЕ ТАКИХ ЗЕМЕЛЬ К ОПРЕДЕЛЕННОЙ КАТЕГОРИИ





(указать наименование заявителя
(для юридических лиц),
Ф.И.О. (для физических лиц
и индивидуальных предпринимателей)

УВЕДОМЛЕНИЕ

об отказе в рассмотрении ходатайства об отнесении земель
или земельных участков в составе таких земель к определенной
категории (ходатайства о переводе земель или земельных участков
в составе таких земель из одной категории в другую)

Вам отказано в рассмотрении ходатайства об отнесении земель или
земельных участков в составе таких земель к определенной категории
(ходатайства о переводе земель или земельных участков в составе таких
земель из одной категории в другую) по следующим основаниям: _____

(указываются причины отказа со ссылкой на правовой акт)

После устранения обстоятельств, послуживших основанием для отказа в
рассмотрении ходатайства об отнесении земель или земельных участков в
составе таких земель к определенной категории (ходатайства о переводе
земель или земельных участков в составе таких земель из одной категории в
другую), Вы имеете право повторно обратиться за предоставлением
муниципальной услуги.

(наименование должностного
ответственного лица)

(подпись)

(расшифровка подписи (Ф.И.О.)

М.П. "___" _____ 20__ года

Приложение 6
к методическим рекомендациям

от _____
(контактные данные заявителя,
адрес, телефон)

ЗАЯВЛЕНИЕ (ЖАЛОБА)

(Дата, подпись заявителя)